



**RAPPORT
D'ACTIVITÉ
2025**

SOMMAIRE

01. PRÉSENTATION

Statut et historique	06
Missions et objectifs	07
Le Conseil d'Administration	08
L'Assemblée Générale	09
L'équipe	10
2025 en chiffres	12



02. UN OUTIL DE FORMATION

Des formations initiales dédiées aux métiers du développement territorial	15
Un accompagnement vers l'insertion professionnelle	21
Une rentrée d'intégration	23

03. UN PÔLE DE COMPÉTENCES

Projets collectifs tuteurés	28
Projet de recherche-action-formation	46
Projet européen	48
Expertises au service des territoires	56

04. UN ESPACE D'ÉCHANGES

Manifestations	61
Un lieu de vie étudiant	66



05. RESSOURCES

Publications	70
Productions numériques	72
Communication	73
Location	74
Principaux partenaires	77

ÉDITO



Jean-Pierre Brenas

Président, GIP IADT

Conseiller régional d'Auvergne-Rhône-Alpes, vice-président de la commission enseignement supérieur recherche innovation



Laurent Rieutort

Directeur, GIP IADT

Professeur des universités en géographie à l'Université Clermont Auvergne

En 2025, l'IADT a poursuivi son développement en reprenant les grands axes de sa feuille de route définis l'année précédente.

Les formations ont continué leur déploiement en lien avec les métiers et sciences des territoires, et l'IADT a accueilli le nouveau diplôme universitaire de Secrétaire général de Mairie en collaboration avec l'École de Droit de l'UCA et d'autres partenaires locaux.

L'accompagnement des territoires s'est renforcé avec de nombreux projets tuteurés, une intense activité de publications et de rencontres permettant de faire se rencontrer élus, professionnels, enseignants-chercheurs et étudiants. Le colloque de novembre portant sur les relations entre Universités et Territoires a symbolisé cette place originale occupée par l'IADT en France dans le cadre de l'Initiative réunissant les universités bénéficiant du label ISITE. En décembre, l'IADT a également accueilli les auditeurs (élus, cadres de collectivités, de l'État et d'entreprises, responsables associatifs) de l'Institut des hautes études des Mondes ruraux (IHEMRu) autour des enjeux d'accessibilité aux services (école, santé, numérique, mobilités...).

Enfin, les liens entre l'action publique territoriale et la recherche ont été confortés à travers plusieurs recherches-actions, et la progression du projet européen SUDOE - Cultur-Monts dédié au patrimoine culturel de montagne.



PRÉSENTATION

STATUT ET HISTORIQUE



Le Groupement d'Intérêt Public Institut d'Auvergne du Développement des Territoires a été constitué en 2013 à l'initiative conjointe des établissements d'enseignement supérieur et de recherche clermontois, du Conseil régional d'Auvergne, et des Conseils départementaux du Puy-de-Dôme et de l'Allier, tous animés par un projet fort et original de créer au sein d'une même structure un pôle de formation et de compétences dans les domaines du développement des territoires.

En 2019, les membres fondateurs du GIP IADT ont réitéré leur engagement et décidé d'une reconduction des statuts pour une durée indéterminée, tout en actant un déploiement à l'échelle de la grande région dont le nouvel intitulé

« Institut d'Auvergne-Rhône-Alpes du Développement des Territoires » rend désormais compte. L'arrêté rectoral du 12 novembre 2019 portant approbation de l'avenant n°1 à la convention constitutive du GIP a été signé par Monsieur le Recteur de l'Académie de Clermont-Ferrand. Cet avenant permet donc de poursuivre et d'amplifier les actions de l'IADT en faveur du développement des territoires et d'élargir son champ d'intervention.

Le statut de GIP permet de piloter, coordonner et organiser efficacement la coopération des institutions publiques en présence, établissements d'enseignement supérieur travaillant dans les domaines de l'ingénierie territoriale et collectivités territoriales.



MISSION ET OBJECTIFS

1 Exploiter les complémentarités

qui existent entre les différentes formations initiales consacrées au développement des territoires du site clermontois.

2 Capitaliser et diffuser les savoirs et expériences

dans les territoires en vue d'une montée en qualification des acteurs via la formation, des journées d'études, des séminaires, des publications des éditions de guides, des actions partenariales avec des acteurs territoriaux...

3 Constituer un pôle de compétences multi établissements

dans les domaines du développement des territoires au service des collectivités territoriales et des acteurs (assistance technique, réalisation d'études, d'expertises et diagnostics, gestion et exploitation de bases de données...).

4 Inscrire le dispositif d'enseignement supérieur en étroite relation avec les besoins et les projets des collectivités territoriales.

5 Créer un *think tank*

associant l'ensemble des acteurs du territoire régional Auvergne-Rhône-Alpes (établissements d'enseignement supérieur et de recherche, collectivités territoriales, agences de développement...).

6 Offrir aux étudiants un outil de formation performant exploitant à maxima les synergies disciplinaires.

INSTANCES CONSEIL D'ADMINISTRATION

Le GIP est administré par un Conseil d'administration, lequel détermine la politique du groupement et prend toutes les décisions relatives à la vie de la structure. Cet organe est garant de la politique et des orientations stratégiques et financières. Sa composition et son fonctionnement sont régis par les règles établies dans la convention constitutive.

En 2025, le Conseil d'administration s'est réuni trois fois. Les principales décisions institutionnelles et budgétaires ont porté sur :

- l'élection du directeur de l'IADT ;
- les projets de l'IADT ;
- les ressources humaines ;
- les partenariats ;
- la politique du groupement ;
- l'approbation du compte financier 2024 ;
- le rapport d'activité 2024 ;
- l'adoption du budget primitif 2026.

Le Conseil d'administration est composé de 6 membres :

Jean-Pierre BRENAS

Président, GIP IADT

*Conseiller régional d'Auvergne-Rhône-Alpes,
Vice-président de la commission enseignement
supérieur recherche innovation*

Mathias BERNARD

Président délégué, GIP IADT

Président de l'Université Clermont Auvergne

Bertrand Barraud

Membre

*Vice-président du Conseil
départemental du Puy-de-Dôme*



Jean-Marc MORVAN

Membre

*Vice-président en charge de l'ESRI
Clermont Auvergne Métropole*

Etienne PAUX

Membre

*Directeur général adjoint de
VetAgro Sup*

Anne SAINT-JULIEN

Membre

*Conseillère départementale
Conseil départemental de l'Allier*





ASSEMBLÉE GÉNÉRALE

L'Assemblée Générale prend toute décision relative à l'administration du groupement sous réserve des pouvoirs dévolus au Conseil d'administration.

L'Assemblée Générale est composée de 19 membres (un représentant par part dans le GIP).

Collectivités territoriales

Bertrand BARRAUD

Conseiller départemental
Conseil départemental du Puy-de-Dôme

Jean-Pierre BRENAS

Conseiller régional
Conseil régional Auvergne-Rhône-Alpes

Yannick BONY

Conseillère régionale
Conseil régional Auvergne-Rhône-Alpes

Sylvain DURIN

Conseiller régional
Conseil régional Auvergne-Rhône-Alpes

Jean-Marc MORVAN

Conseiller métropolitain
Clermont Auvergne Métropole

Anne SAINT-JULIEN

Conseillère départementale
Conseil départemental de l'Allier

Myriam FOUGERE

Conseillère régionale
Conseil régional Auvergne-Rhône-Alpes

Martine GUIBERT

Conseillère régionale
Conseil régional Auvergne-Rhône-Alpes

Enseignement supérieur et recherche

Eric AGBESSI

Directeur de l'IUT Clermont Auvergne
Université Clermont Auvergne

Mathias BERNARD

Président
Université Clermont Auvergne

Christine BERTRAND

Directrice de l'Institut Droit, Économie, Management
Université Clermont Auvergne

Direction du laboratoire UMR Territoires

Université Clermont Auvergne

Bérangère FARGES

Directrice générale adjointe en charge
des partenariats et des territoires
Université Clermont Auvergne

Anne FOGLI

Première vice-présidente en charge du pilotage et des moyens
Université Clermont Auvergne

Sylvain MARSAT

Directeur du laboratoire CLERMA
Université Clermont Auvergne

Pierre MATHIEU

Directeur de l'Institut Lettres, Langues,
Sciences Humaines et Sociales
Université Clermont Auvergne

Directeur Général des Services

Université Clermont Auvergne

Etienne PAUX

Directeur général adjoint
VetAgro Sup

Françoise PEYRARD

Vice-présidente en charge de la Formation
Université Clermont Auvergne

LA GOUVERNANCE DU GIP IADT :



L'ÉQUIPE



Laurent Rieutort

Directeur de l'IADT,
Professeur des universités en
géographie

04 73 41 13 21
laurent.rieutort@iadt.fr



Émilie Mirault-Colin

Secrétaire générale

04 73 41 13 22
emilie.mirault-colin@iadt.fr



Sandrine Defenin

Secrétaire administrative
et pédagogique

04 73 41 13 20
sandrine.defenin@iadt.fr



Emma Allain

Responsable numérique
et audiovisuel

04 73 41 13 23
emma.allain@iadt.fr



Mikaël Billaud

Agent comptable du GIP,
inspecteur des Finances
Publiques DDFIP

En 2025, l'IADT a accueilli 4 stagiaires, leurs travaux portés sur le projet européen Cultur-Monts.



Clémence Canillos

Mémoires du pastoralisme sur les Hautes-Chaumes du Forez : recensement et valorisation du patrimoine immatériel

Étudiante en M1 GTDL



Chloé Glomond

Mémoires de la transhumance : recensement et valorisation du patrimoine agropastoral

Étudiante en M1 GTDL



Gabriel Six

Valorisation du patrimoine autour de l'eau

Étudiant en M1 GTDL



Malo Vuillemin

Étudiant en classe préparatoire aux grandes écoles
Lycée Fénélon,
Clermont-Ferrand

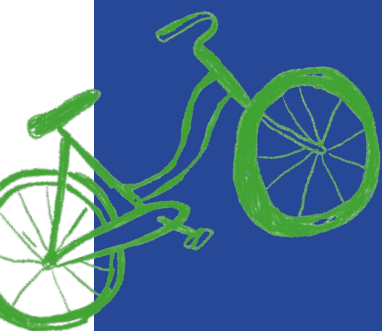
Hauteur de précipitations, cumulé de l'été, en mm.
Par Vincent Cailliez, projet SIDAM AP3C, 2023

2025 en chiffres

130 partenaires

8

FORMATIONS

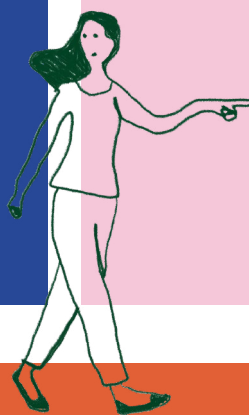


48

visites sur
le terrain

200
étudiants

165
enseignants et
intervenants
professionnels



38

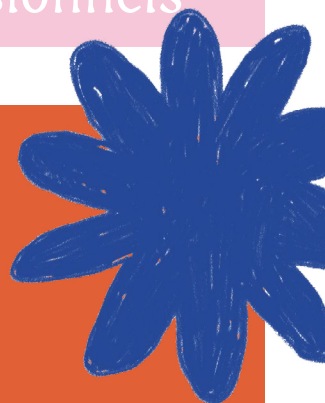
MANIFESTATIONS

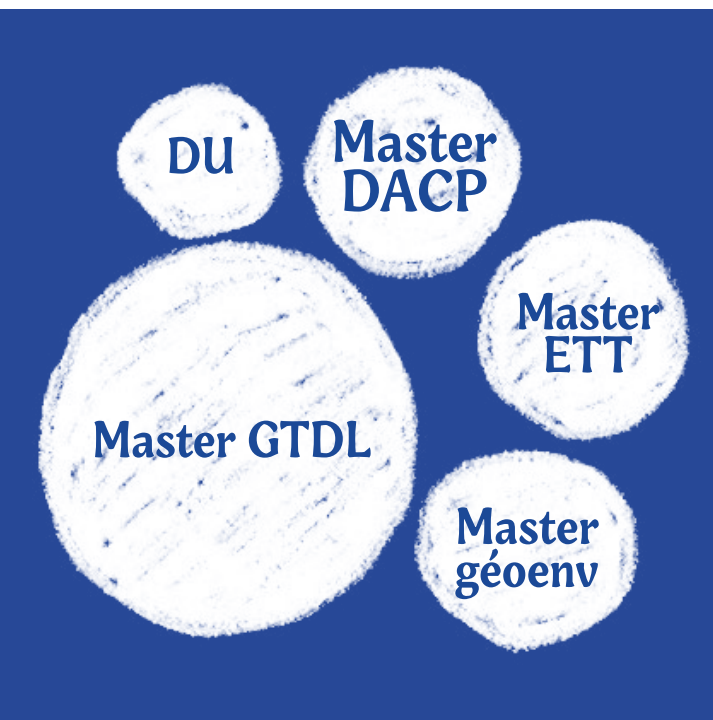
4 colloques

2 expositions

6 conférences

8 interventions
extérieures







FORMATIONS

DES FORMATIONS INITIALES AUX MÉTIERS DU DÉVELOPPEMENT TERRITORIALE

L'ADT est un lieu d'enseignement bien identifié, qui fédère différentes formations initiales consacrées aux métiers du développement territorial accueillant plus de 200 étudiants en masters ou en diplôme universitaire, relevant de champs disciplinaires variés (architecture-aménagement, droit public, économie, géographie et aménagement, environnement, management).

Les objectifs sont non seulement de mutualiser les compétences et l'ingénierie pédagogique avec un important investissement dans les outils numériques et géomatiques, des méthodes de formation encourageant la créativité (méthodes participatives, innovation par le design de services...) mais aussi d'accroître la visibilité et l'attractivité du site dans ce secteur de formation et d'expertise.





FORMATIONS CO-ACCREDITÉES PAR L'UCA AVEC AGROPARISTECH ET VETAGRO SUP

Master GTDL

Master 1 : gestion des territoires et développement local

Responsables : Laurent Rieutort et Frédéric Faucon

Cette formation s'intéresse à la problématique du développement territorial, à travers à la fois ses fondements théoriques et ses métiers (ingénierie territoriale, « développeurs »). Le principe de base de la formation est de croiser les éléments conceptuels (développement territorial durable, aménagement urbain intégré, innovation sociale et territoriale) et les outils méthodologiques ou savoir-faire professionnels (conduite et animation de projet, évaluation multicritères, usages numériques, communication et techniques de plaidoyer).

Master 2 GTDL : parcours dynamique territoriale agriculture et aménagement rural

(DYNTAAR)

Responsables : Laurent Rieutort et Salma Loudiyi

Master 2 GTDL : parcours stratégies d'aménagement des villes petites et moyennes (STRATAM)

Responsables : Jean-Charles Edouard et Frédéric Faucon

Master 2 GTDL : parcours innovation sociale et développement territorial (ISDT)

Responsables : Mauricette Fournier et Karim Berthome

Chaque parcours (DYNTAAR, STRATAM, ISDT) cherche à donner aux étudiants les fondamentaux et les bases en matière de réflexion et de connaissances liées au domaine spécifique (développement rural et valorisation des ressources territoriales, développement urbain et aménagement, innovation sociale et entrepreneuriat, création de valeur dans les territoires, management de la qualité globale des modes de production animale dans une approche intégrée prenant en considération la santé et le bien-être des animaux, dans le respect des enjeux territoriaux, environnementaux, économiques et sociétaux associés), tout en multipliant les passerelles au sein de la mention et l'approche interdisciplinaire.

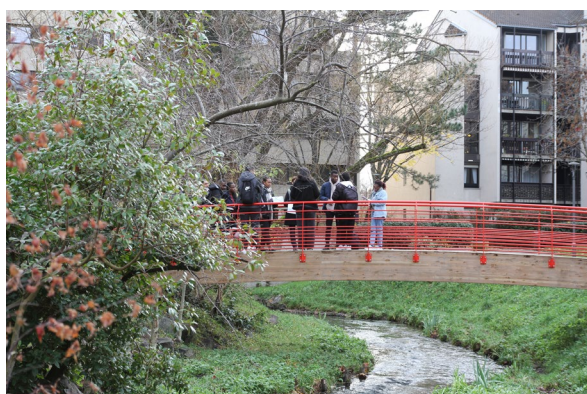
FORMATIONS ACCRÉDITÉES PAR L'UCA

Master DACP

Master droit public : parcours carrières publiques,
option droit des affaires et collectivités publiques

Responsable : Sébastien DEFIX

Le master mention droit public entend former des étudiants capables d'appréhender les principes fondamentaux du droit public et de l'action politique, de maîtriser le raisonnement juridique et d'acquérir une spécialisation adaptée à leur projet professionnel. L'option droit des affaires des collectivités publiques a vocation à former les étudiants au droit et pratique de l'urbanisme, de l'environnement, des services publics, aux contentieux communautaires des affaires, à la fiscalité locale et au droit des marchés publics. Cette option est ouverte à l'apprentissage, ce qui permet aux apprentis d'alterner une semaine sur deux les cours avec l'exercice d'une activité professionnelle. Favorisant la professionnalisation des étudiants, cette deuxième année de master permet également la réalisation au choix de deux projets collectifs de terrain l'un en collaboration avec l'école d'économie l'autre en lien avec l'association du master.



Master ETT

Master économie du développement :
parcours économie et transitions territoriales

Responsables : Sébastien MARCHAND et Cécile BATISSE

Le parcours « Économie territoriale » de l'École d'Économie a changé de nom en 2021 pour devenir le master « Économie et transitions territoriales ». Ce changement de nom traduit la volonté du diplôme de répondre aux besoins grandissants de l'action économique territoriale dans un contexte de transition écologique qui questionne aujourd'hui les modes de production, d'échange et de consommation déployés dans nos territoires, mais aussi les politiques publiques et les réseaux d'acteurs à l'échelle locale. Au-delà du nom, le Master intègre l'analyse systémique dans sa maquette afin de doter les étudiants d'une nouvelle approche conceptuelle et un ensemble d'outils adaptés à la transition écologique de nos territoires.



Master géoenvironnement

Master gestion de l'environnement : parcours géoenvironnement

Responsables : Emmanuelle DEFIVE et Sébastien LARRUE

Ce master consacré à la gestion de l'environnement présente un très fort caractère pluridisciplinaire et a pour vocation de former les étudiants dans les domaines de l'hydrobiologie, de la géomorphologie, des sciences environnementales et paléoenvironnementales, de la géoarchéologie et de leurs applications à la gestion des écosystèmes et des territoires. Il intègre les apports de plusieurs disciplines de la géographie (géomorphologie dynamique, climatique et structurale, biogéographie, climatologie, sciences du paysage, aménagement, analyse spatiale, cartographie et géomatique).

Diplôme universitaire, Secrétaire général de mairie

Responsables : François Cafarelli et François Aubert

La nécessité de reconsidérer ce métier a conduit le législateur à adopter la loi n°2023-1380 du 30 décembre 2023, visant à revaloriser le métier de secrétaire de mairie afin de rendre ce métier davantage attractif au regard de son utilité majeure pour les territoires, notamment les plus ruraux.

C'est avec cet objectif que l'École de Droit de l'UCA, le Centre de Gestion du Puy-de-Dôme et l'Association des Maires du Puy-de-Dôme, avec le soutien de l'IADT ont collaboré pour proposer cette nouvelle formation complète qui apporte toutes les connaissances nécessaires sur les collectivités et les actions qu'elles mettent en œuvre. Les qualifications apportées sont évidemment théoriques, mais aussi pratiques à travers l'association systématique d'un universitaire et d'un praticien pour dispenser les enseignements.

Avec le soutien des partenaires suivants :

- Département du Puy-de-Dôme
- Centre de gestion du Puy-de-Dôme
- Association des Maires du Puy-de-Dôme
- Clermont Auvergne Métropole
- CA Riom Limagne Volcans
- CA Agglo Pays d'Issoire
- CC Ambert Livradois Forez
- CC Combrailles Sioule et Morge
- CC Thiers Dore et Montagne
- SIAREC



IHEMRU, Institut des Hautes-Études des Mondes Ruraux



Les territoires ruraux sont au cœur des grandes transitions écologiques, économiques et sociétales. L'Institut des Hautes Études des Mondes Ruraux (IHEMRu) forme les décideurs et valorise la recherche pour une meilleure compréhension et prise en compte des ruralités.

L'IHEMRu propose une session nationale composée de 9 modules de formation, dispensés par des experts, universitaires et professionnels du terrain. Chaque module explore une thématique essentielle des ruralités.

Le module dédié à **l'accessibilité et services dans les territoires ruraux** a été organisé par Laurent Rieutort et dispensé à l'IADT les 11 et 12 décembre.

Ce module vise à saisir les enjeux d'accès aux services dans les ruralités et leurs perceptions par les acteurs locaux. Entre « déprise », sentiments d'abandon et innovations sociales et organisationnelles, comment peut-on aborder de façon renouvelée cette question à l'heure des transitions ? Plusieurs thématiques sont alors abordées :

1

Les problématiques d'accès aux services, les enjeux et impacts des mobilités dans les territoires ruraux face aux transitions écologiques et énergétiques et face aux nouveaux besoins.

2

Le rôle clé des services éducatifs et de formation dans les ruralités.

3

La place du numérique et de ses usages.

4

L'aggravation des inégalités territoriales d'accès à la santé. Quelles adaptations pour répondre à l'urgence en s'adaptant à la réalité des territoires. Les enjeux du vieillissement dans les ruralités.

Sur ces thématiques clés sont intervenus :



Jean-Yves Bechler,
Directeur du Syndicat Mixte
des Transports en Commun de
l'agglomération clermontoise



Yohan Fayet,
Géographe. Chaire de Professeur
Junior, UCA - UMR Territoires



Frédéric Faucon,
Maître de conférences UCA en
géographie et aménagement, élu
local



Sébastien Côte,
Fondateur de « Mon territoire
numérique » et organisateur de
Ruralitic, le smart village.



Cassandra Delorme,
doctorante, membre de l'axe
Stratégie, Territoire et Réseaux
d'acteurs (STeRA)



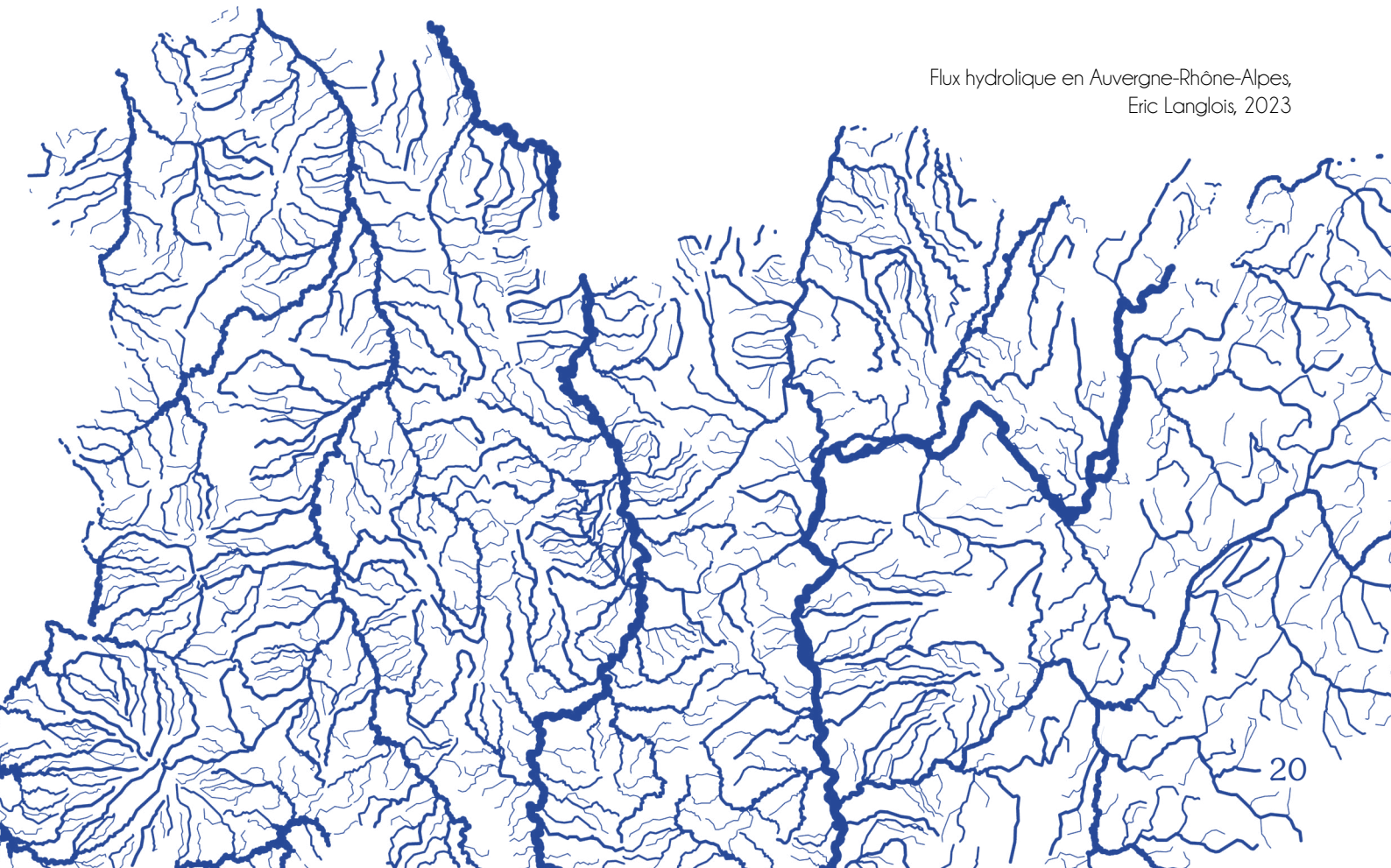
Laurent Rieurtort,
Professeur des universités en
géographie, UCA



Corinne Rochette,
Professeure des universités en
science de gestion UCA, titulaire
de la chaire « Santé et territoires ».



François Aubert,
Professeur des universités, UCA,
directeur de l'École Doctorale
des sciences économiques,
juridiques, politiques et de gestion

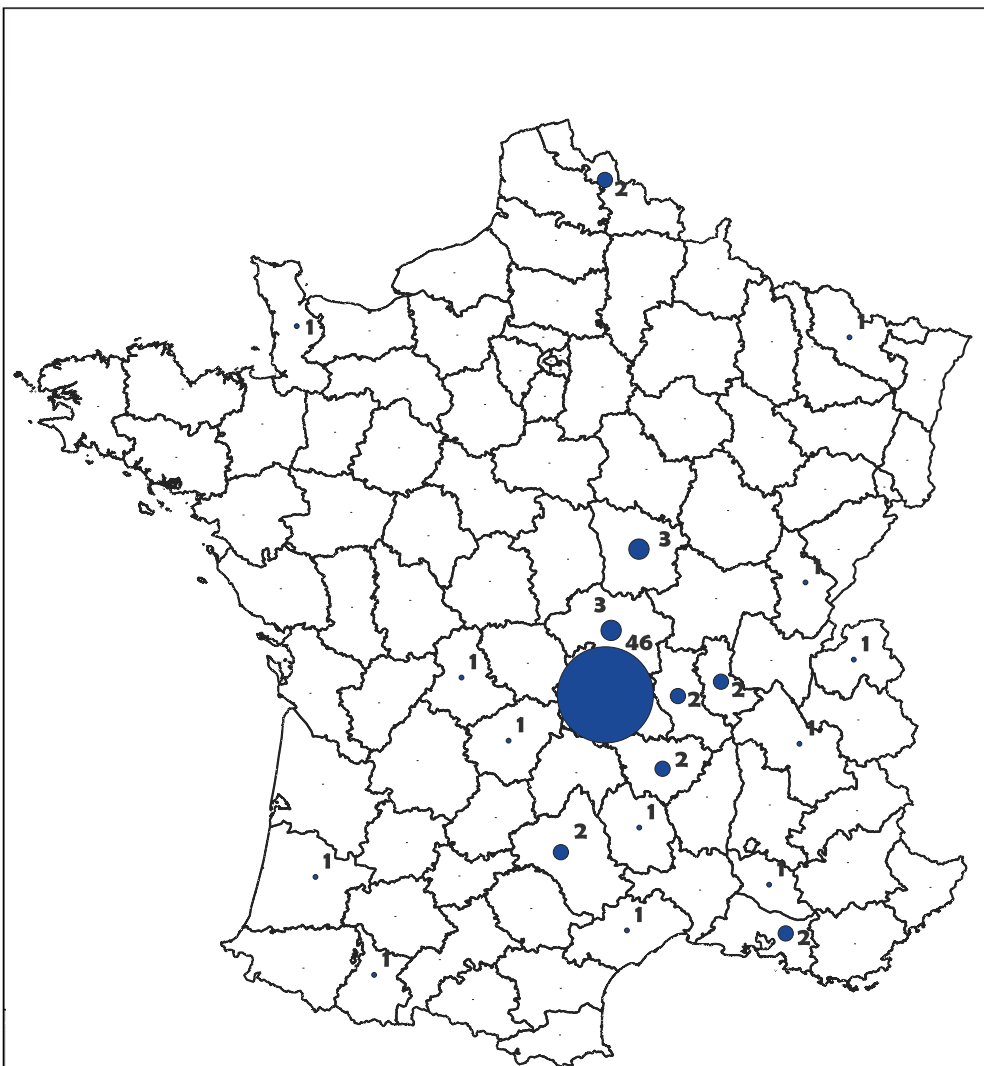


Flux hydrologique en Auvergne-Rhône-Alpes,
Eric Langlois, 2023

UN ACCOMPAGNEMENT VERS L'INSERTION PROFESSIONNELLE

L'IADT a pleinement joué son rôle d'interface entre les collectivités et le monde universitaire en diffusant de nombreuses offres de stage et emplois.

L'IADT remercie tous les partenaires et anciens étudiants qui nous transmettent régulièrement des offres.

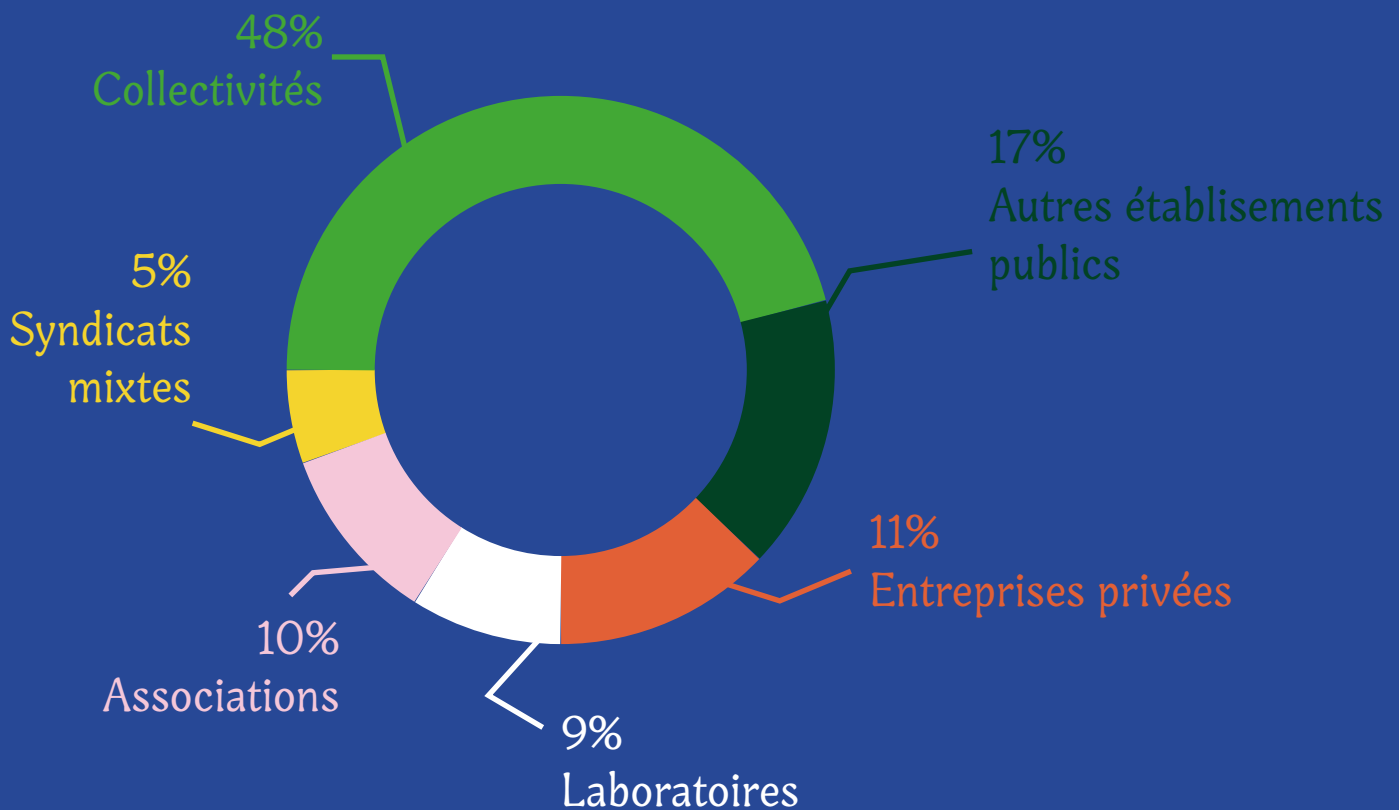


AINSI QUE

3 étudiants à l'étranger (Suisse, Bénin et Sénégal)
et un étudiant en Nouvelle-Calédonie

Source : IADT, 2026
Réalisation : Kylian Forler

Répartition des stages selon les structures d'accueil



Répartition des contrats d'apprentissage

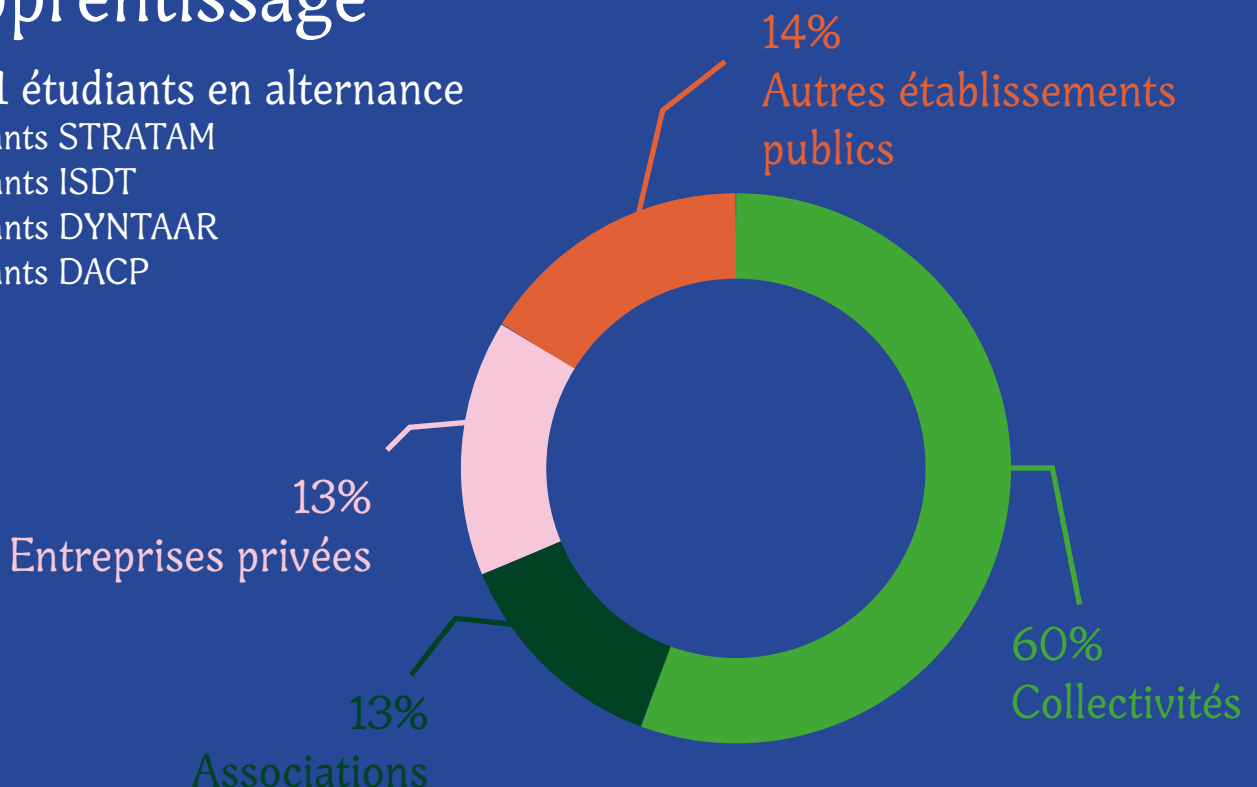
Sur 21 étudiants en alternance

7 étudiants STRATAM

2 étudiants ISDT

5 étudiants DYNTAAR

7 étudiants DACP



UNE RENTRÉE D'INTÉGRATION

Conférence « vers de nouveaux aménagements ? et donc de nouveaux territorialistes !? »



Conférence disponible sur YouTube @gip_IADT

Face à la crise protéiforme actuelle (écologique, politique et sociale, culturelle et symbolique), les territoires résistent encore assez bien. Mais les mutations s'avèrent plus structurelles que conjoncturelles pour le développement local et/ou territorial comme pour la gestion de l'environnement. Ce qu'il reste de l'aménagement (ses principes, règles et métiers d'antan) doit être mis en regard de ce que le nouvel emménagement promet (ses motivations, valeurs et outils émergents). Les générations à venir auront à inventer beaucoup et oser agir autrement. De nouvelles connaissances seront nécessaires et d'autres savoirs devront être convoqués tout comme d'autres logiques d'acteurs et de projet, de participation et concertation, d'expérimentation, de financement et de mise en oeuvre de ce qu'il reste à ménager.

Romain Lajarge est professeur d'aménagement et sciences territoriales, École d'architecture de l'université Grenoble Alpes.

Une première journée d'échanges et de convivialité



Au programme un mot d'accueil de Jean-Pierre Brenas, président du GIP IADT, et Mathias Bernard, président délégué du GIP et président de l'UCA, ainsi qu'une présentation de l'IADT, de son équipe et du BDE IAD'TERRE.

Visite libre du Forum vie étudiante pour découvrir des services de l'UCA et des associations clermontoises dédiées au sport, la culture, la santé...

FORMATIONS

Une deuxième journée à la découverte d'un territoire

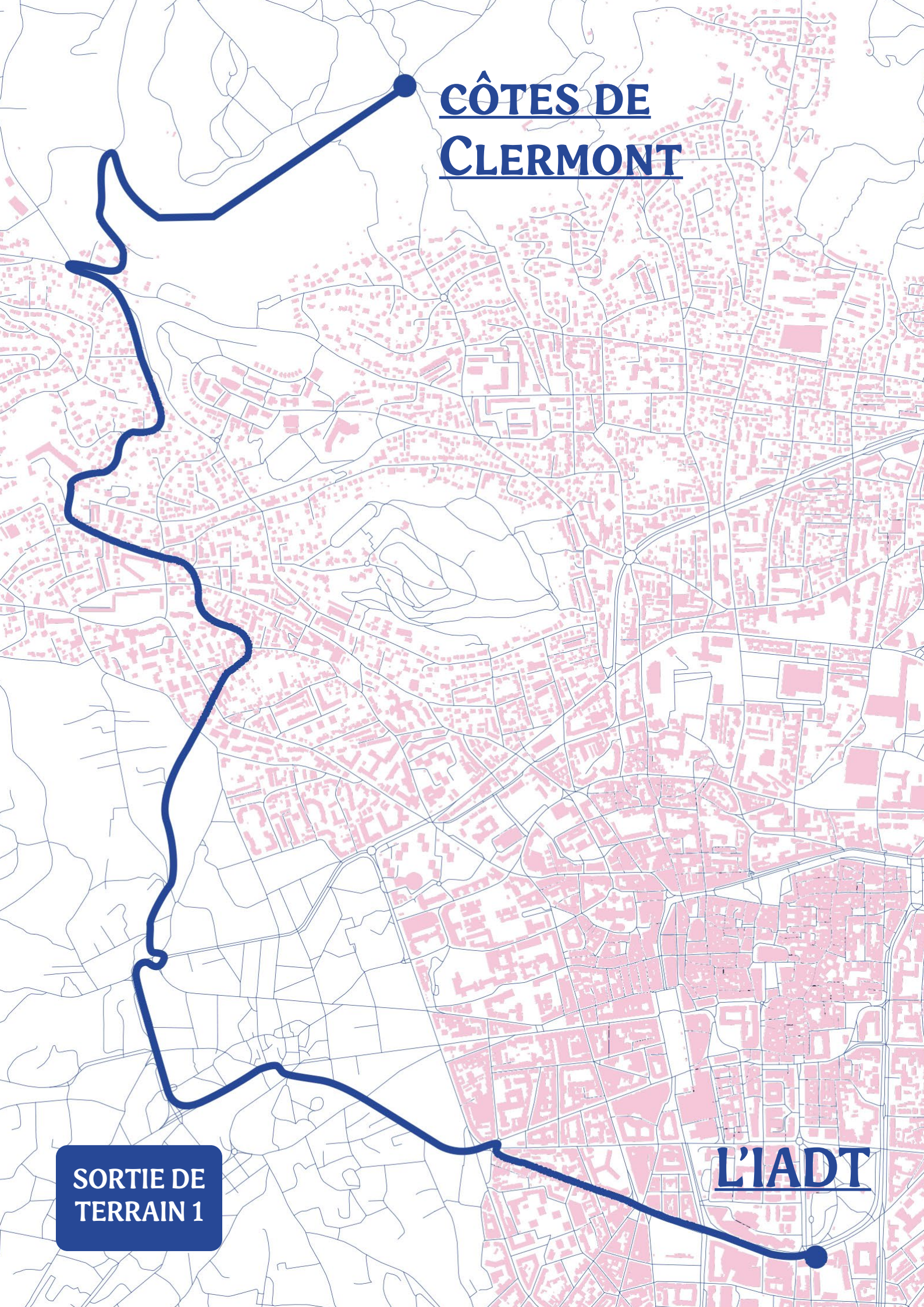


Les étudiants ont pu choisir entre 2 sorties de terrains, pour découvrir des territoires, des paysages, d'échanger avec des élus, des agents de développement etc. Les deux territoires sont les Côtes de Clermont et Cournon d'Auvergne, découvrez les itinéraires et un retour en images.

CÔTES DE CLERMONT

L'IADT

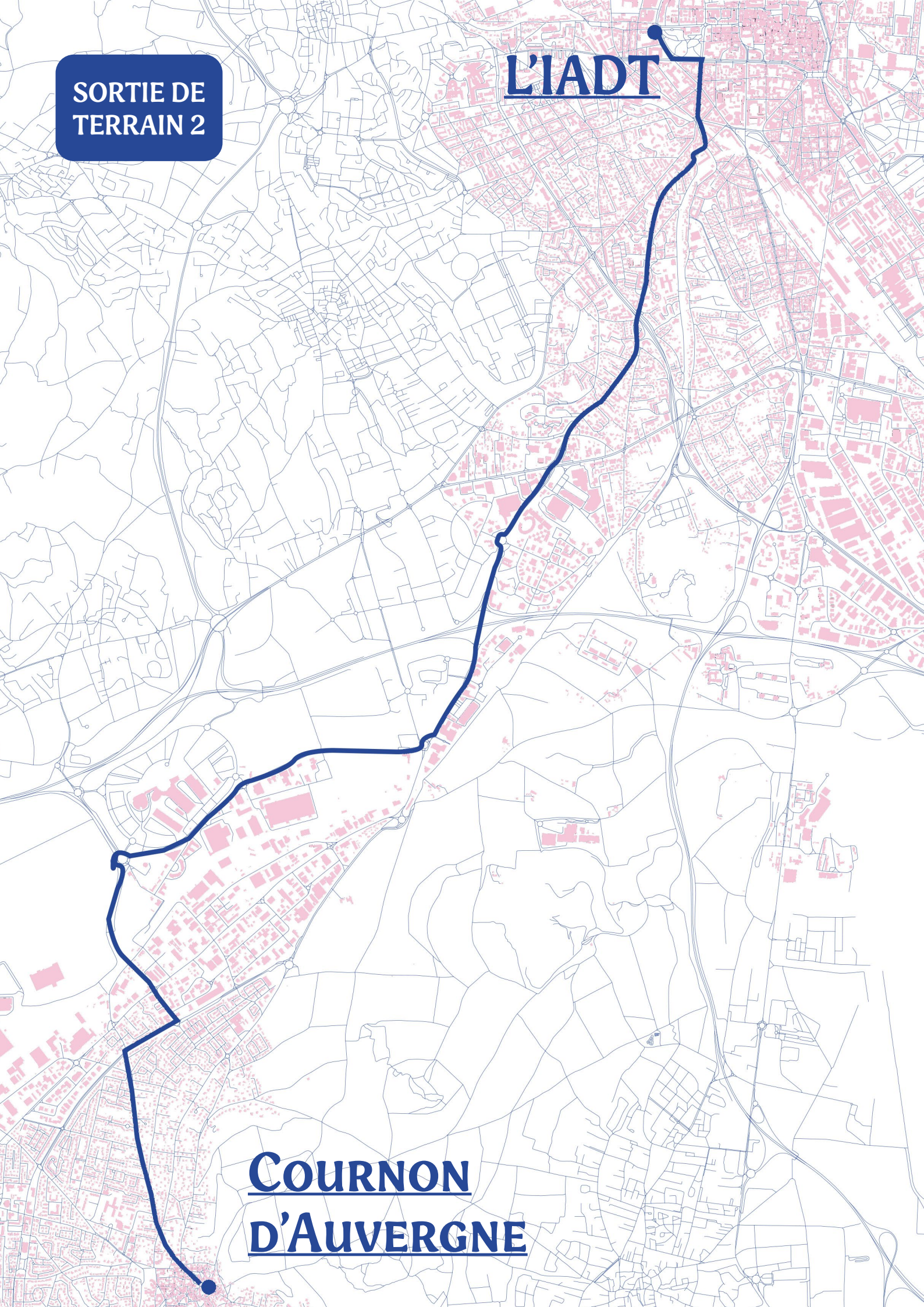
**SORTIE DE
TERRAIN 1**



**SORTIE DE
TERRAIN 2**

L'ADT

**COURNON
D'AUVERGNE**





SORTIES DE TERRAIN 2025





PROJETS

SOMMAIRE DES PROJETS

PROJETS COLLECTIFS TUTEURÉS 29

Ma friche urbaine, concertation citoyenne autour de l'aménagement de l'Écoquartier de l'Ambène à Riom	30
Observation des transformations éducatives dans le quartier La Gauthière-Les Vergnes-Croix de Neyrat	31
Ré-activer la vallée	32
Plan de mobilité, fréquentation et pratiques de stationnement sur le site de Gergovia	33
Mise en place de recycleries pour favoriser le réemploi sur les sites du CROUS	34
Étude de l'évolution du quartier de Saint-Alyre à Clermont-Ferrand	35
Retour à la terre : défis et opportunités pour les territoires	36
Le nouveau minier dans les territoires européens	37
Réflexion stratégique sur l'ancrage territorial et le modèle de l'association Co-Cooking	38
Diagnostic alimentaire et agricole du territoire	39
Projet alimentaire territorial	40
Mission d'élaboration du diagnostic de territoire	41
Étude de valorisation territoriales des différentes mobilités autour des petites lignes ferroviaires	42
Étude sur la mobilité du territoire du pays de Lapalisse	43
Patrimoine culturel en montagne : le thème de l'irrigation traditionnelle en Lozère	44

PROJET DE RECHERCHE-ACTION-FORMATION 46

PROJET EUROPÉEN 48

EXPERTISES AU SERVICE DES TERRITOIRES 56

PROJETS COLLECTIFS TUTEURÉS

L'ADT est un pôle de compétences pluridisciplinaires reconnu dans le domaine du développement territorial composé à la fois d'enseignants-chercheurs et d'ingénieurs issus des établissements d'enseignement supérieur membres et partenaires et d'intervenants et experts professionnels (consultants, techniciens des collectivités, avocats...). L'ADT est en mesure de mobiliser un vivier d'experts (géographes, cartographes, économistes, juristes, architectes, urbanistes...) pour réaliser études, diagnostics, expertises et participer à des projets de recherche-action.

L'ADT a pour mission de mettre en relation des partenaires (collectivités, acteurs socio-économiques...) issus des territoires avec les établissements d'enseignement supérieur du site clermontois (UCA, VetAgro Sup, AgroParisTech) en vue de réaliser des projets collectifs concrets et opérationnels. Ces études de cas permettent aux étudiants des masters accueillis à l'ADT de mobiliser et approfondir en situation des outils, savoir-faire et connaissances acquis dans le cadre de leur formation universitaire et d'apporter aux commanditaires des éléments de réponse à leurs problématiques.

Pour l'année universitaire 2024-2025, l'ADT a coordonné 14 projets collectifs tuteurés.



MA FRICHE URBAINE, CONCERTATION CITOYENNE AUTOUR DE L'AMÉNAGEMENT DE L'ÉCOQUARTIER DE L'AMBÈNE À RIOM

Commanditaire : Ma friche urbaine

Projet mené par 6 étudiants en M1 GTDL



En 2023, Ma Friche Urbaine, structure de l'Économie Sociale et Solidaire, a été sollicitée par Bouygues Immobilier pour conduire la concertation citoyenne autour de l'aménagement de l'Écoquartier de l'Ambène à Riom. L'objectif est de recueillir les besoins et envies des habitants, riverains et usagers, et de co-construire les espaces publics du quartier, notamment une traversée vers un espace naturel.

La contribution des étudiants s'articule autour de deux axes :

1 Les imaginaires : élaboration de récits prospectifs sur le devenir des espaces publics, enrichis par l'image, la scénographie, les sons d'ambiance et les débats « parlement du vivant », à partir d'entretiens, représentations cartographiques, vidéos et prises de son.

2 L'engagement citoyen : co-construction des espaces publics à travers l'intelligence collective, l'évaluation des effets socio-environnementaux, et l'analyse de référentiels pour élaborer un document cadre.

Les enquêtes qualitatives et entretiens menés par les étudiants ont permis de formuler des préconisations pour l'aménagement des espaces publics de l'Écoquartier, en intégrant les besoins des usagers, des habitants et les spécificités du territoire. Les travaux des étudiants ont contribué à alimenter le diagnostic mené par Ma Friche Urbaine.



OBSERVATION DES TRANSFORMATIONS ÉDUCATIVES ET TERRITORIALES DANS LE QUARTIER LA GAUTHIÈRE- LES VERGNES - CROIX DE NEYRAT

Commanditaires : Ville de Clermont et IADT



Projet mené par 5 étudiants en M1 GTDL

Dans le cadre de la politique de Cité éducative mise en œuvre dans les quartiers nord de Clermont-Ferrand, ce projet s'inscrit dans la continuité de l'évaluation *in itinere* réalisée en 2023-2024 et du renouvellement du projet financé par l'ANCT sur un périmètre élargi. Le projet est développé en partenariat avec la ville de Clermont-Ferrand et ses acteurs locaux.

Le projet vise à :

1 Documenter les réalisations et la portée du projet

Analyse des actions menées selon des axes thématiques définis par l'équipe (ex. santé, forme scolaire et forme urbaine, culture, sport...).

2 Évaluer les retombées et l'impact territorial

Identifier le processus de transformation engendré par la Cité éducative, en lien avec l'ensemble des dispositifs et projets existants (ex. NPRU, Contrat local de Santé avec l'ARS, Projet Social de Territoire, PEV, REP, etc.).

3 Envisager les possibilités de transfert des actions

Déterminer les opportunités et contraintes pour adapter et reproduire les actions du projet sur d'autres territoires ou quartiers.

Le travail des étudiants a contribué à documenter les transformations éducatives et territoriales et à identifier les leviers pour étendre le modèle de la Cité éducative.



« RÉ-ACTIVER LA VALLÉE »

Commanditaires : Mairie de Rochefort-Montagne, Cdc Dôme-Sancy-Artense, LPA de Rochefort-Montagne, ville de Rochefort-Montagne



Projet mené par 7 étudiants en M1 GTDL



La commune de Rochefort-Montagne (850 habitants), intégrée au programme Petites Villes de Demain, engage une stratégie de revitalisation de son centre-bourg confronté à une baisse démographique et à 15 % de logements vacants. Le Plan-Guide « Ré-activer la vallée » (MEAT Architectures, 2023) sert de cadre aux travaux confiés aux étudiants.

Trois axes ont structuré la mission :

- 1 Relier et activer le Grand Parc et le centre-bourg, à travers une réflexion sur les usages et la reconversion des anciens ateliers municipaux situés en fond de vallée, en lien avec les habitants, les associations et des initiatives inspirantes de l'économie sociale et solidaire.
- 2 Repenser les espaces publics et les mobilités dans un bourg en fragilité, en interrogeant l'habitabilité, les lieux de sociabilité, la requalification d'espaces existants (notamment une halle centrale) et la place de la voiture dans un contexte rural et topographique contraint.
- 3 Renforcer les liens entre la commune et le lycée agricole, acteur structurant du territoire, afin de dépasser les logiques d'isolement institutionnel, valoriser ses missions d'animation territoriale et contribuer à une meilleure articulation entre développement local, formation et transition agro-environnementale.

Ce projet a permis d'alimenter la réflexion stratégique de la commune, à produire des pistes opérationnelles concrètes et à favoriser une approche transversale associant urbanisme, paysage, usages, mobilités et dynamiques socio-culturelles, au service de la revitalisation durable de Rochefort-Montagne et de son bassin de vie.

PLAN DE MOBILITÉ, FRÉQUENTATION ET PRATIQUES DE STATIONNEMENT SUR LE SITE DE GERGOVIA

Commanditaire : Université Clermont Auvergne



Projet mené par 6 étudiants en M1 GTDL

Le Plan de Mobilité de l'Université Clermont Auvergne, signé début 2025, vise à mieux connaître les pratiques de déplacement des étudiants et personnels et à promouvoir les modes de transport durables. Le site Gergovia fait l'objet d'une étude particulière sur l'usage des parkings et des infrastructures cyclables.

Objectifs de l'étude :

- 1 Quantifier la fréquentation des pistes cyclables, garages à vélos, arceaux et stationnements informels.
- 2 Identifier les profils des usagers (âge, sexe, profession, ancienneté de la pratique) et le type de matériel utilisé (vélo classique, VAE, vélo-porteur).
- 3 Analyser les itinéraires réels par rapport aux trajets théoriques, incluant détours, intermodalité et contraintes spécifiques (enfants, travaux, préférences personnelles).

Les étudiants ont réalisé :

- Des entretiens et enquêtes auprès des étudiants et personnels ;
- Des observations de terrain et relevés des pratiques de stationnement ;
- Des analyses statistiques et cartographiques des données collectées.

Le groupe d'étudiants a produit un rapport synthétique à l'attention de la communauté universitaire, intégrant l'état de l'art, le parangonnage, les résultats des enquêtes et observations, ainsi que des analyses statistiques et cartographiques.



MISE EN PLACE DE RECYCLERIES POUR FAVORISER LE RÉEMPLOI SUR LES SITES DU CROUS

Commanditaire : Crous Clermont Auvergne



Projet mené par 5 étudiants en M1 GTDL

Le Crous Clermont Auvergne souhaite réduire les déchets et promouvoir le réemploi dans ses résidences étudiantes. Face à la surconsommation et à la production croissante de déchets, le projet vise à sensibiliser les étudiants à l'éco-responsabilité et à les impliquer dans une démarche citoyenne. Dans ce cadre, les étudiants ont été sollicités pour travailler sur deux axes principaux :

1

Mise en place de recycleries

- Repérer et aménager des espaces dédiés aux recycleries sur plusieurs résidences ;
- Installer des points de collecte pour les objets réutilisables ;
- Définir les types d'objets pouvant être réemployés.

2

Sensibilisation des étudiants

- Lancer des campagnes de sensibilisation à la réduction des déchets et au réemploi ;
- Produire du contenu pédagogique (affiches, vidéos, ateliers) pour informer et impliquer les étudiants ;
- Développer une stratégie de communication ciblant étudiants, personnel du Crous et partenaires potentiels.

Le travail mené par les étudiants a enrichi le projet en proposant des solutions pour les recycleries et des actions de sensibilisation adaptées, renforçant l'engagement écoresponsable des résidents.



ÉTUDE DE L'ÉVOLUTION DU QUARTIER DE SAINT-ALYRE À CLERMONT-FERRAND

Commanditaire : Les petits débrouillards



Projet mené par 5 étudiants en M1 GTDL

Le quartier Saint-Alyre, faubourg historique de Clermont-Ferrand, se caractérise par une architecture communautaire héritée de son origine religieuse. Les bâtiments, conçus pour des usages collectifs, sont souvent fermés sur des cours ou jardins : foyers, institutions scolaires, hôpitaux et associations y sont concentrés.

Le travail conduit par les étudiants s'est articulé autour de plusieurs axes : l'analyse des dynamiques sociales à l'œuvre, l'étude des enjeux d'aménagement métropolitains impliquant une pluralité d'acteurs, ainsi que la préservation de la mémoire et la mise en valeur des espaces propres à ce quartier, le partage de l'espace public. Reconstitution historique et sociale, rencontre avec les acteurs institutionnels et sociaux pour mieux évaluer les possibilités d'évolution de ce quartier.



PROJETS



RETOUR À LA TERRE : DÉFIS ET OPPORTUNITÉS POUR LES TERRITOIRES

Commanditaires : Back to earth et l'IADT

– #BACKTOEARTH –

Projet mené par 6 étudiants en M1 GTDL

La crise sanitaire de 2020 a révélé plusieurs paradoxes en France : dépendance alimentaire, impacts écologiques de la production éloignée des lieux de consommation, inégalités territoriales et désir croissant de vivre hors des métropoles. Ces défis mettent en lumière l'importance de la ruralité et des initiatives de retour à la terre comme leviers de résilience, de transition écologique et de revitalisation des territoires. Le projet vise à :

- Identifier les défis et opportunités liés au retour à la terre selon les territoires et facteurs de succès.
- Produire des guides et publications sur les bonnes pratiques.
- Favoriser l'émergence d'un réseau de « territoires apprenants », partageant connaissances et compétences pour accompagner ces dynamiques.

Les étudiants ont contribué de manière significative au projet à travers plusieurs missions :

1 Analyse documentaire et territoriale.

Ils ont réalisé une étude approfondie des territoires français (Val d'Azun, Couserans, Beaujolais Vert, Aubrac), mettant en lumière les dynamiques sociales, culturelles et agricoles propres à chaque région, et identifiant les facteurs favorisant ou freinant le retour à la terre.

2 Enquête terrain en Aubrac.

Sur le terrain, ils ont conduit des interviews, réalisé des tournages vidéo et rencontré néo-ruraux ainsi que porteurs de projets agricoles, produisant une synthèse des données collectées qui a enrichi la compréhension des pratiques et défis locaux.

3 Soutien organisationnel et rédactionnel.

Ils ont appuyé l'organisation du séminaire technique et participé à la rédaction de la synthèse nationale, contribuant à la valorisation et à la diffusion des résultats de l'enquête.

Les étudiants ont contribué au projet en fournissant des données de terrain, des analyses et des supports de communication.



LE RENOUVEAU MINIER DANS LES TERRITOIRES EUROPÉENS

Projet géré par l'UMR Territoires

Projet mené par 4 étudiants en
M1 GTDL



Le Critical Raw Materials Act (CRMA), proposé le 16 mars 2023, vise à sécuriser l'approvisionnement européen en matières premières critiques (lithium, cobalt, cuivre...) pour la transition énergétique et numérique, avec 10 % de production intérieure prévue d'ici 2035. L'extraction localisée en Europe ambitionne de concilier sécurité d'approvisionnement, régulation environnementale et impacts socio-sanitaires.

L'objectif du projet collectif est d'analyser la géographie de ces nouveaux projets miniers et les enjeux territoriaux qu'ils soulèvent.

Les étudiants ont réalisé une revue documentaire portant sur le modèle minier et les projets miniers émergents en Europe, comprenant :

- 1 La mise à jour de la liste des Critical Raw Materials (matériaux stratégiques critiques).
- 2 Le recensement et la cartographie des nouveaux projets miniers.
- 3 Une analyse géographique approfondie d'une sélection de nouveaux sites miniers.

RÉFLEXION STRATÉGIQUE SUR L'ANCRAGE TERRITORIAL ET LE MODÈLE DE L'ASSOCIATION

Commanditaire : Association Co-cooking



Projet mené par 6 étudiants en M1 GTDL

Co-Cooking vise à créer un lieu de rencontre convivial autour de la cuisine dans les quartiers nord de Clermont-Ferrand. L'association promeut la dimension sociale et solidaire de l'alimentation via des cantines participatives (2 fois par semaine) à prix libre, ouvertes à tous, et accompagne également d'autres associations lors d'événements locaux.

Co-Cooking a mobilisé un groupe d'étudiants pour analyser son ancrage territorial, son ouverture à un public plus large et son modèle associatif, social et économique.

Objectifs du projet confié aux étudiants :

- 1 Réaliser une enquête auprès des habitants des quartiers nord pour évaluer leur connaissance de l'association, des cantines participatives et du lieu, ainsi que leurs attentes et leur intérêt pour participer.
- 2 Rencontrer et interviewer les partenaires institutionnels et associatifs (Mairie, CD, Préfecture, CCAS, Centres sociaux, Conseil régional, acteurs privés).
- 3 Recenser les projets similaires en France, identifier les bonnes pratiques et réaliser un *benchmarking*.
- 4 Réfléchir au modèle économique, social et de gouvernance : prix libre et solidaire, salariat, financements, organisation interne, communication, diversité et implication des bénévoles.
- 5 Définir des pistes pour la gestion et l'animation du lieu partagé avec l'association *Un Guidon dans la Tête*, en favorisant le collectif, les synergies et la mutualisation.

Le travail des étudiants a apporté des idées et des pistes concrètes pour renforcer l'ancrage et le fonctionnement de Co-Cooking.



DIAGNOSTIC ALIMENTAIRE ET AGRICOLE DU TERRITOIRE



Commanditaire : Communautés de communes du Haut-Lignon

Projet mené par 4 étudiants en M2 DYNTAAR.

Le diagnostic vise à mieux comprendre les dynamiques agricoles du territoire et à évaluer son autonomie alimentaire afin de la renforcer. Il s'inscrit également dans le cadre réglementaire de la loi EGALIM pour les établissements publics (collèges, écoles, crèches, EHPAD, centres de loisirs). L'objectif est de produire un état des lieux complet, reposant sur des données quantitatives et qualitatives, afin de proposer des recommandations concrètes et évolutives. La contribution des étudiants au diagnostic, initié en 2024, s'est déroulée en plusieurs étapes :

- 1 Données agricoles**
Collecte et cartographie des exploitations (types, superficies, modes de production).
- 2 Circuits de distribution**
Analyse des circuits courts longs et des infrastructures (marchés, abattoirs, centres de distribution).
- 3 Consommation locale**
Étude des habitudes alimentaires, autonomie des habitants, besoins EGALIM des structures publiques.
- 4 Enjeux et défis**
 - Forces/faiblesses : diversité, qualité, ressources, accès aux terres, vieillissement.
 - Opportunités/menaces : bio, CUMA, climat, pression foncière, pouvoir d'achat.
- 5 Plan d'action**
 - Scénarios PARCEL et préconisations.
 - Benchmark d'initiatives locales et financement.
 - Ateliers participatifs et co-construction des actions.
 - Suivi et indicateurs pour évaluer et ajuster.

Le travail des étudiants a apporté des données et analyses clés au diagnostic alimentaire et agricole du territoire.



PROJET ALIMENTAIRE TERRITORIAL

Commanditaire : SMAD des Combrailles



Projet mené par 4 étudiants en M2 DYNTAAR.

Depuis 2021, le SMADC porte un Projet Alimentaire Territorial. L'engagement dans cette démarche a permis d'investir l'ensemble du système alimentaire et de développer l'interconnaissance entre les acteurs du territoire. Des échanges initiés avec ces acteurs, il est ressorti une volonté commune, tant en amont qu'en aval de la filière agricole, de s'engager dans des débouchés locaux.

Dans le cadre de ce projet collectif, les étudiants ont assuré plusieurs missions :

- 1 Cartographier les flux physiques des denrées alimentaires locales.
- 2 Recenser les outils existants et initiatives similaires.
- 3 Identifier les blocages et besoins des acteurs de la commercialisation de proximité.
- 4 Proposer des solutions pour optimiser le transport et la commercialisation locale.

L'étude menée par les étudiants a permis de dresser un état des lieux précis des filières locales et de formuler des recommandations pour faciliter et optimiser la commercialisation de proximité.



MISSION D'ÉLABORATION DU DIAGNOSTIC DE TERRITOIRE

Commanditaire : Communauté d'agglomération Pays d'Issoire

Projet mené par 4 étudiants en M2 DYN TAAR, et 2 étudiants en M2 STRATAM.

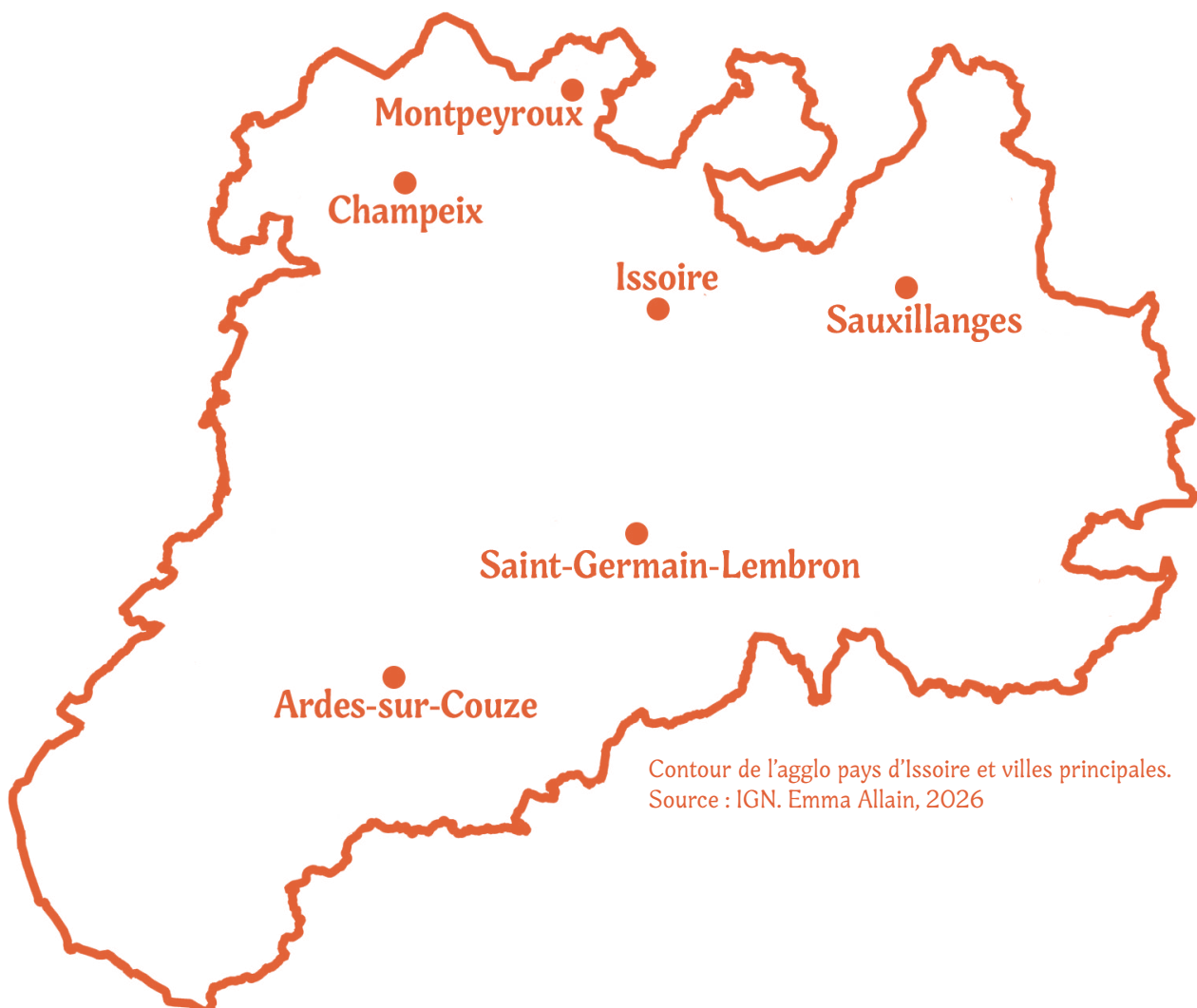


L'objectif de la mission d'analyse du territoire est de définir les forces et faiblesses ainsi que le potentiel du territoire. Cette étape s'est appuyée sur les données du territoire déjà existantes, fournies aux étudiants au lancement de la mission pour permettre notamment une analyse qualitative du territoire.

L'analyse devait prendre en compte l'ensemble des problématiques du territoire (démographique, petite enfance, enfance-jeunesse, familles, seniors, logement et immobilier, habitat/cadre de vie et énergie, emploi, agricole, économique, touristique, services à la population, culture, transport et mobilité, santé, sociale, transition écologique, sport...) et concernant toutes les compétences de l'Agglo Pays d'Issoire.

De plus, le groupe d'étudiant a dû veiller à bien prendre en compte les démarches et cadres existants et leurs mises à jour au niveau supra territorial (SCoT, SRADDET...) et ainsi permettre que le projet de territoire s'inscrive pleinement dans une réflexion de planification.

Enfin, compte-tenu des exigences du Contrat territorial de relance et de transition écologique, le diagnostic du territoire devait notamment faire apparaître un état des lieux écologique du territoire.



ÉTUDE DE VALORISATION TERRITORIALES DES DIFFÉRENTES MOBILITÉS SITUÉES AU- TOUR DES PETITES LIGNES FERROVIAIRES

Commanditaire : SNCF gares et connexions



Projet mené par 4 étudiants en M2 STRATAM.

La Direction TER AURA et la Direction Marketing et Relations Clients (DMRC) ont confié à un groupe d'étudiants une étude sur la valorisation des petites lignes ferroviaires sur le territoire Auvergnat.

L'étude vise à alimenter la réflexion stratégique interne de SNCF Voyageurs dans un contexte marqué par :

- l'ouverture à la concurrence du transport ferroviaire ;
- l'objectif régional d'augmentation de 30 % de l'offre de transport collectif d'ici 2030 ;
- la contribution aux mobilités décarbonées ;
- le développement du projet de Service Express Régional Métropolitain (SERM).

L'ambition est d'identifier des scénarios d'évolution des offres de mobilité autour des petites lignes, en intégrant les dynamiques territoriales et les innovations en matière d'intermodalité.

Trois secteurs géographiques ont été analysés :

- Clermont-Ferrand / Durtol / Volvic
- Vichy / Saint-Yorre / Puy-Guillaume
- Pont-de-Dore / Ambert

L'étude s'est structurée en trois phases :

1

État des lieux territorial

- Analyse socio-démographique des bassins de vie
- Diagnostic des mobilités existantes (individuelles et collectives)
- Identification des connexions intermodales

2

Catalogue de solutions standardisées

- Identification des solutions porte-à-porte
- Analyse des complémentarités modales
- Évaluation des externalités positives (environnementales, sociales, économiques)

3

Propositions d'adaptation territoriale

- Définition d'évolutions favorisant un gain sociétal global
- Intégration des acteurs locaux de la mobilité

L'étude réalisée par les étudiants met à la disposition de la SNCF des leviers d'action immédiatement opérationnels, en apportant des analyses et des scénarios concrets spécifiques aux différents secteurs géographiques.

ÉTUDE SUR LA MOBILITÉ DU TERRITOIRE DU PAYS DE LAPALISSE

Commanditaire : Communauté de communes Pays de Lapalisse



Projet mené par 4 étudiants en M2 STRATAM.

La Direction Générale des Services de la Communauté de Communes du Pays de Lapalisse a confié une étude sur la mobilité à un groupe d'étudiants de l'Université Clermont Auvergne.

L'objectif de cette mission était d'identifier et de proposer des solutions alternatives à l'usage individuel de la voiture, afin d'améliorer les déplacements des habitants et des acteurs économiques du territoire.

Le territoire présente un caractère fortement rural, regroupant environ 8 600 habitants répartis sur 14 communes, dont Lapalisse constitue le principal bourg-centre (3 200 habitants).

Les principaux flux de déplacement s'orientent vers Vichy (25 km), vers Roanne (46 km), et plus ponctuellement vers Le Mayet-de-Montagne (23 km).

La mobilité constitue un enjeu majeur pour le territoire, tant pour les habitants que pour les entreprises, qui font face à un manque de solutions adaptées.

Plusieurs problématiques prioritaires ont été définies :

1 Transport à la demande (TAD)

Le service auparavant organisé par le Conseil Régional a cessé en février 2024. Les besoins recensés concernent principalement :

- les rendez-vous médicaux ;
- les déplacements liés aux courses et aux services essentiels.

3 Jeunes actifs sans permis ou sans véhicule

Un besoin spécifique concerne les jeunes en insertion ne disposant pas de moyens de locomotion, afin de favoriser :

- l'accès à l'emploi ;
- la participation à la vie associative.

5 Centre de loisirs

La Communauté de Communes doit actuellement financer des transports en car pour permettre l'accès aux animations intercommunales.

2 Accès à l'emploi et attractivité des entreprises

Les entreprises locales rencontrent des difficultés de recrutement.

Le renforcement des liaisons vers Vichy et Roanne apparaît comme un levier important :

- pour faciliter les trajets domicile-travail ;
- pour éviter aux alternants la nécessité d'un second logement à Lapalisse, dont l'offre est limitée.

4 Mobilité des scolaires

Les élèves des petites communes rencontrent des difficultés pour participer aux activités (piscine, sorties scolaires), faute de moyens de transport financés.

6 Associations locales

Les associations sportives expriment un besoin régulier de mise à disposition d'un minibus pour leurs déplacements, tandis que d'autres structures ont des besoins ponctuels.

Le travail des étudiants constitue ainsi une base d'aide à la décision pour la collectivité, en vue de définir une stratégie de mobilité adaptée aux besoins locaux et aux contraintes territoriales.

PATRIMOINE CULTUREL EN MONTAGNE : LE THÈME DE L'IRRIGATION TRADITIONNELLE EN LOZÈRE

Commanditaire : IADT, projet Cultur-Monts

Interreg
Sudoe



Co-funded by
the European Union

Cultur-Monts

Projet mené par 6 étudiants en M1 GTDL

Dans le cadre du projet INTERREG SUDOE Cultur-Monts, dont l'IADT est membre bénéficiaire, les étudiants ont travaillé spécifiquement sur la valorisation du patrimoine lié à la gestion de l'eau et à l'irrigation traditionnelle dans le département de la Lozère.

Missions réalisées par les étudiants :

1

Cartographie et SIG

- Géolocalisation des différentes ressources patrimoniales identifiées (canaux, aqueducs, barrages, moulins...), à l'échelle départementale avec un focus sur certains secteurs et collectivités partenaires (ex. La Canourgue, Communauté de communes des Cévennes au Mont Lozère) ;
- Possibilité de modélisation 3D pour certains aménagements caractéristiques.

2

Recueil des savoir-faire

- Documentation des techniques traditionnelles, notamment autour du travail de la pierre.
- Réalisation d'interviews et de vidéos pour conserver et transmettre ces connaissances

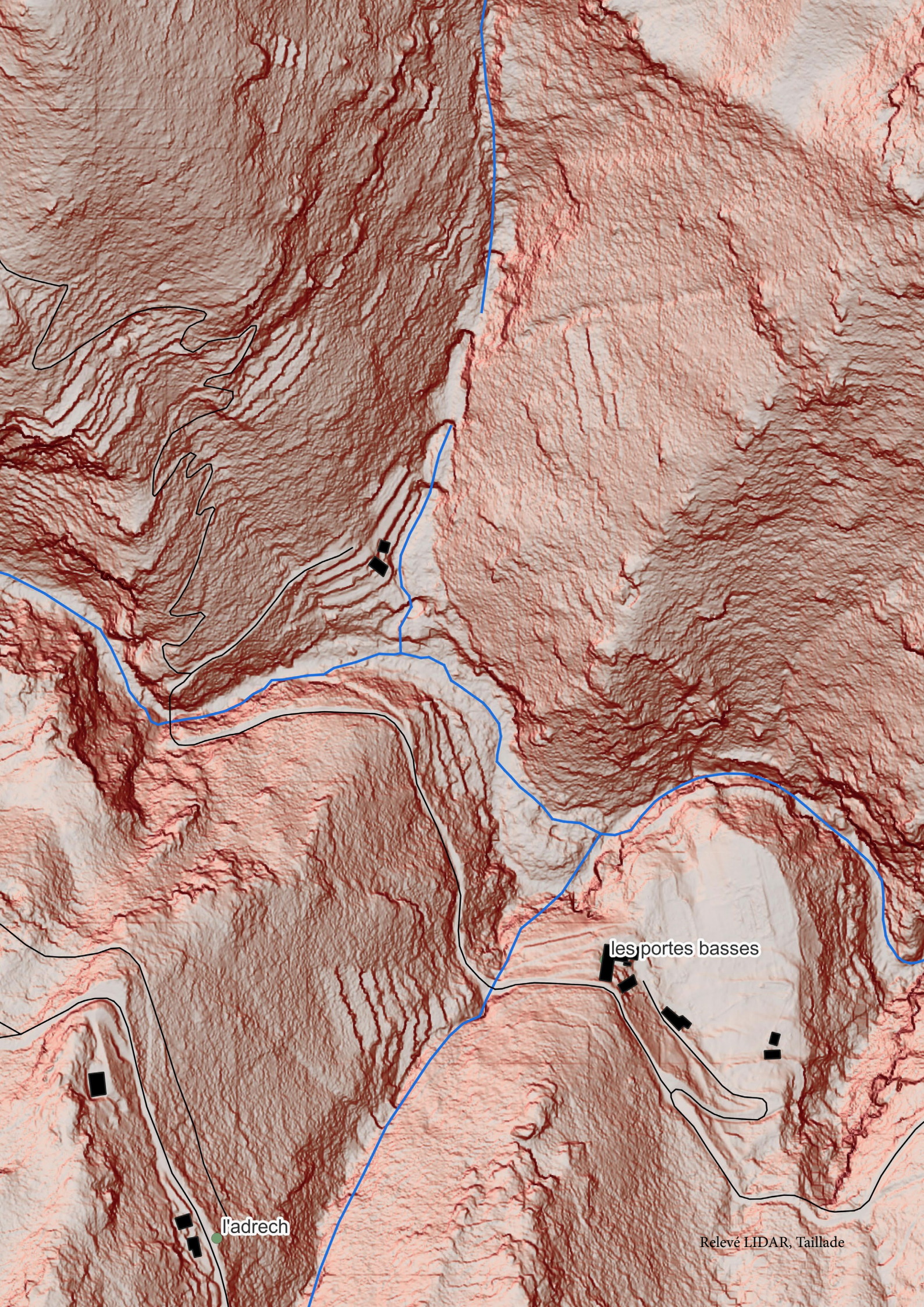
3

Valorisation patrimoniale et touristique

- Réflexion sur la création d'un circuit patrimonial ou d'un itinéraire touristique et pédagogique autour du thème de l'irrigation traditionnelle.

La contribution des étudiants a notamment permis de tester la technique du LIDAR à la reconnaissance des terrasses.





l'adrech

les portes basses

Relevé LIDAR, Taillade

PROJETS DE RECHERCHE ACTION FORMATION



RETOUR À LA TERRE : DÉFIS ET OPPORTUNITÉS POUR LES TERRITOIRES

Ce projet qui a débuté en avril 2024, s'est achevé en avril 2025.

Début 2020, la crise sanitaire bousculait bruyamment nos façons respectives de vivre et consécutivement, les schémas de pensées qui y sont associés. En France, elle a mis en lumière les nombreux paradoxes propres au fonctionnement de notre société et leur responsabilité dans les urgences économiques, sociales et environnementales actuelles.

Face à ces enjeux, cette crise a toutefois le mérite d'avoir fait émerger l'importance de la ruralité, des territoires et le retour à la terre de façon plus large. Ce retour à la terre et aux territoires ruraux se traduit par une multitude d'initiatives et d'expérimentations dont les formes sont variées et favorise de nouvelles dynamiques. Les porteurs de projets apportent avec eux de nouvelles compétences et une autre culture. Ils renouvellent les pratiques agricoles, de démocratie locale, écologiques en se combinant plus ou moins aisément aux dynamiques ancrées localement. En contrepoint de ces innovations quand l'hybridation se déroule au mieux, surgissent aussi des tensions entre ruraux de souche et néoruraux, néoagriculteurs. Les objets des conflits sont divers : tensions foncières et immobilières, gestion des aménités, conflits idéologiques et culturels sous fond de gentrification, autour des pratiques agricoles et des convictions écologiques, réactions identitaires... L'hybridation ne va pas de soi et pour que le phénomène très émergent du retour à la terre soit une véritable opportunité, il doit faire l'objet de « politiques d'accueil ». Inversement les projets des néoruraux doivent s'inscrire dans le respect des spécificités et des besoins locaux. Quelles hybridations sont à l'œuvre dans les campagnes ? Quels sont les défis et les opportunités de ce retour à la terre pour les territoires ? Quelles en sont les clés du succès ? Ne nous invite-t-il pas à imaginer une nouvelle intelligence territoriale dans la gestion des relations entre acteurs, des transitions et de (re)construction des connaissances ? Quelles spécificités territoriales ? Comment la gestion



des controverses peut-elle être des points d'appui pour les acteurs publics pour leurs stratégies de résilience et d'habitabilité ? Pour répondre à ces questions, le projet propose d'étudier trois terrains : le Massif central, les Pyrénées et la Thessalie. Pour mener à bien ce projet, cinq partenaires académiques, privés et associatifs aux compétences complémentaires unissent leurs expertises et leur connaissance des territoires :

- L'association Back To Earth
- L'IADT
- Le cube Consultants
- L'agence des Pyrénées
- Terra Thessalia

Un projet soutenu par le Réseau rural national, l'Union européenne (Feader), les Régions de France et la République Française.

Au cours de l'année 2025, le projet a permis la réalisation de différents rendus/événements :

1

PROJET COLLECTIF
TUTEURÉ
PAGE 40

2

OUVRAGE
PAGE 76



3

RENCONTRES NATIONALES DU RETOUR À LA TERRE
ET DE L'AVENIR DES TERRITOIRES
Le 6 février 2025 à Lourdes
PAGE 60



PROJET EUROPÉEN

Cultur-monts : valorisation du patrimoine culturel des paysages de montagne



Les zones de montagne du sud-ouest de l'Europe connaissent une situation critique de dépeuplement et de vieillissement, ce qui rend indispensable la revitalisation de leur structure sociale et productive. Ce projet relève ce défi en développant le potentiel interne de cinq cas pilotes, dont l'objectif est de valoriser le patrimoine associé à leurs paysages culturels en tant qu'outil d'innovation sociale offrant de nouvelles opportunités de développement aux communautés de montagne, en améliorant leur qualité de vie, la cohésion territoriale et le développement de nouvelles ressources économiques. Cela contribuera à atténuer les importants déséquilibres territoriaux, sociaux et économiques qui existent actuellement. Au cours des dernières décennies, les recherches archéologiques menées dans les régions montagneuses du sud-ouest de l'Europe ont montré qu'il ne s'agit pas seulement de zones naturelles d'une riche biodiversité, mais qu'elles renferment également un important patrimoine résultant de l'intense activité humaine qui a façonné ces paysages culturels au fil du temps. Cependant, ce patrimoine culturel caractéristique des zones de montagne est peu connu et a été jusqu'à présent sous-évalué en tant qu'outil de revitalisation, d'innovation et de transformation durable de ces territoires. L'objectif est de valoriser les paysages culturels de montagne et leur patrimoine afin d'offrir de nouvelles opportunités de développement aux communautés locales. Cela améliorera leur qualité de vie, renforcera la cohésion territoriale et diversifiera les services et les possibilités d'emploi sur le territoire, en renforçant l'auto-estime de la population locale et en augmentant les capacités des organismes publics à attirer des visiteurs, à intégrer de nouvelles populations et à fixer les jeunes dans leurs territoires. La création d'un réseau international de coopération lié aux paysages culturels de montagne est une étape importante pour le développement de stratégies conjointes entre l'Espagne, le Portugal et la France pour la mise en valeur et l'utilisation du patrimoine culturel en tant que ressource pour le développement territorial durable.

Le projet s'articule autour de trois groupes de travail :

- **GT1 - Valoriser le patrimoine des paysages culturels de la montagne**
- **GT2 - Renforcer le territoire : retrouver, partager et réactiver la mémoire collective**
- **GT3 - Transférer les connaissances et créer des réseaux intersectoriels pour un développement territorial durable**

En 2025, il y a eu :

- 3 rencontres sur les fenêtres pilotes du projet : Les Asturies, la Cerdagne et la Lozère
- 3 stages de master 1
- 2 projets collectifs, l'un en 2024-2025 et l'autre sur l'année universitaire 2025-2026

25

partenaires

36

mois

2024-2026

3

 pays

(France, Espagne et Portugal)



7 fenêtres pilotes

(Les Pyrénées, le Sancy, Babia, Belmonte de Miranda, Peneda-Gerês, Livradois Forez, Lozère)

- Valoriser le patrimoine des paysages culturels de montagne
- Renforcer le territoire : retrouver, partager et réactiver la mémoire collective
- Transférer les connaissances et créer des réseaux intersectoriels pour un développement territorial durable

3 objectifs

PROJETS



Les principaux partenaires de l'IADT

- Conseil départemental de Lozère
- Entente interdépartementale Causses & Cévennes
- Parc naturel régional Livradois Forez
- Heritech

10 membres bénéficiaires





5^{ème} rencontre Belmonte de Miranda, Asturies (Espagne)

18 au 21 mai 2025

Programme

- Présentation de la Fenêtre Asturienne ;
- Table ronde intersectorielle avec des représentants institutionnels, des acteurs locaux et des chercheurs du projet ;
- Présentation de l'itinéraire culturel « Les chalgas de los escolinos avec les élèves de l'école publique Belmonte de Miranda ;
- Visite interprétative du village et des espaces de montagne de Vigaña ;
- Présentation de l'application de Réalité Augmentée PoblARte.

6^{ème} rencontre La Cerdagne, Pyrénées orientales

1 au 4 juillet 2025

L'Institut Català d'Arqueologia Clàssica (ICAC) chef de file du projet Cultur-Monts a organisé cette rencontre en collaboration avec ses partenaires locaux : Coopérative culturelle BitLab, les élus de Lles de la Cerdanya, de Llivia...

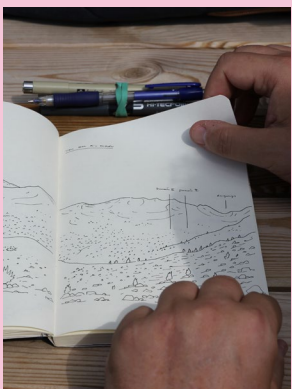
Programme :

- Table ronde intersectorielle sur le transfert et le développement territorial avec les acteurs locaux. Dynamiques participatives pour la définition conjointe des besoins, des attentes et des opportunités ;
- Visites du patrimoine archéologique et culturel du plateau de Cerdagne, de la vallée de Duran et du complexe de Rocaviva.





Retour en images de la 6^{ème} rencontre

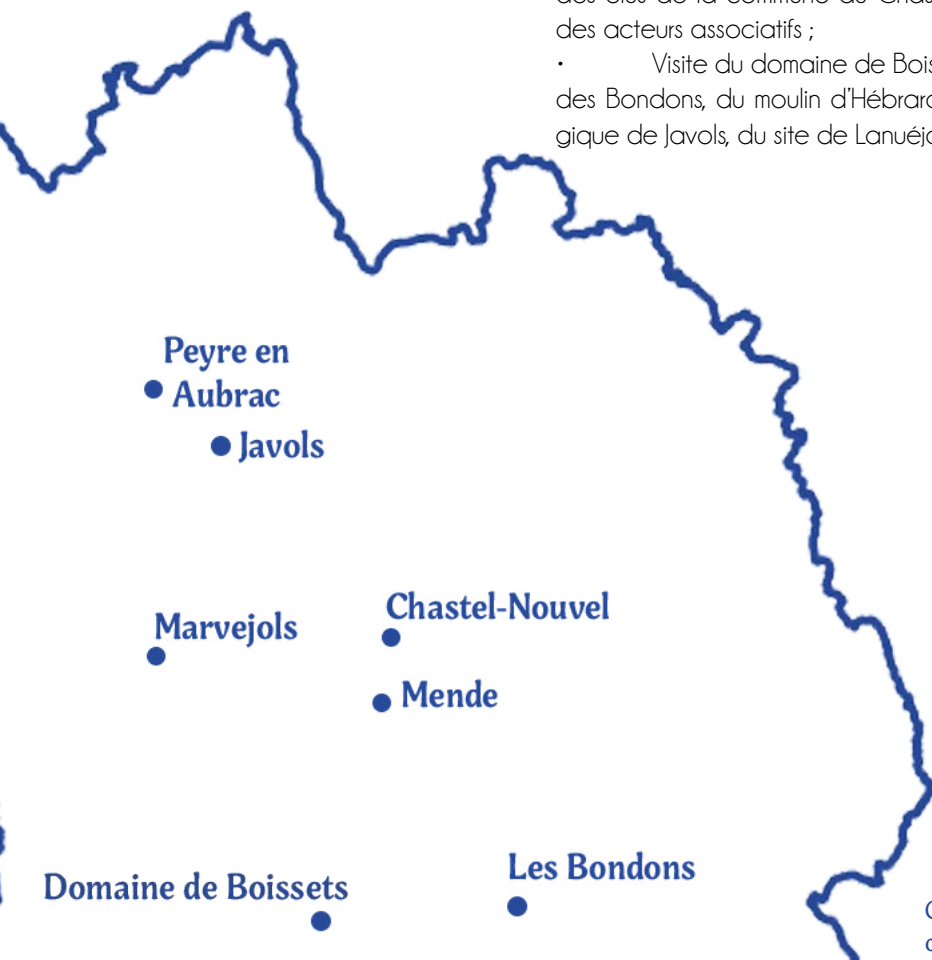


7^{ème} rencontre, Lozère 6 au 9 octobre 2025

L'IADT a organisé la septième réunion de l'équipe en Lozère, une des trois fenêtres de travail en France avec l'aide de ses partenaires, le Conseil Départemental de Lozère et l'Entente Interdépartementale Causse & Cévennes.

Programme :

- Réunions de travail sur les avancées des différents travaux ;
- Rencontre avec le Président du Conseil Départemental de Lozère, des élus de la commune du Chastel-Nouvel. Rencontres et échanges avec des acteurs associatifs ;
- Visite du domaine de Boissets, du centre d'interprétation des menhirs des Bondons, du moulin d'Hébrard au Chastel-Nouvel, du musée archéologique de Javols, du site de Lanuéjols...



Contour du département de la Lozère et lieux cités. Source, IGN. Emma Allain, 2026.

Zoom sur la fenêtre pilote « Lozère »

Depuis le début du projet, l'IADT a déjà pu réaliser :

- La cartographie des terrasses sur une commune test à partir des données LIDAR ;
- La cartographie et mise en 3D des barrages traditionnels en pierre sèche pour ralentir l'écoulement sur un bassin-versant ;
- La conception de trois itinéraires de visite et médiation ;
- Des entretiens réalisés auprès des acteurs locaux – élus, agents territoriaux, agriculteurs, associations, scientifiques... ;
- Des enquêtes sur les fêtes locales de la transhumance ;
- Le recueil de la mémoire orale sur le thème du pastoralisme et de la transhumance ;
- Le recueil de la mémoire orale sur le thème de l'eau (moulins) et des savoir-faire des artisans.

Retour en images de la 7^{ème} rencontre

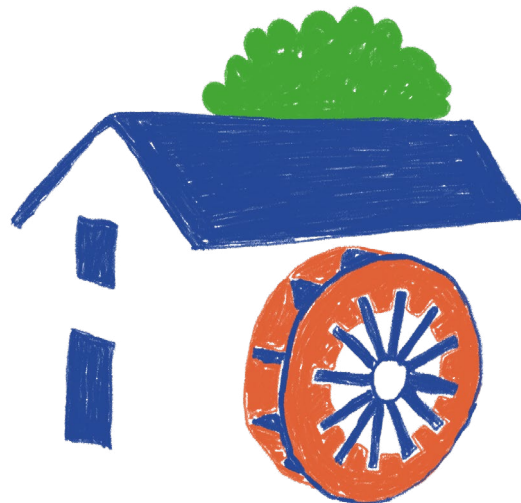


Valorisation du patrimoine hydraulique en Lozère. Entre enjeux de préservation et développement territorial

Gabriel Six

L'objectif de ce stage est double. D'une part, il vise à démontrer en quoi le patrimoine hydraulique de la Lozère peut constituer un véritable levier de développement territorial, en contribuant à l'attractivité des villages, au renforcement du lien social et à la résilience écologique. D'autre part, il s'attache à analyser les tensions et les limites inhérentes à sa valorisation, notamment entre préservation et modernisation, ainsi qu'entre appropriation locale et encadrement institutionnel. Enfin, Gabriel Six propose des pistes pour une gestion patrimoniale intégrée, accompagnées d'une analyse des actions déjà mises en œuvre.

La Lozère a été retenue comme terrain d'étude en raison de la richesse de son patrimoine hydraulique, tant matériel qu'immatériel, et de la diversité des initiatives locales qui s'y développent.



Mémoires de la transhumance : recensement et valorisation du patrimoine agropastoral

Chloé Glomond

Dans le cadre de son stage, Chloé Glomond a travaillé sur la question du pastoralisme et plus particulièrement la transhumance mode de vie profondément ancré dans les territoires méditerranéens. Au-delà de sa fonction économique et écologique, il représente un patrimoine culturel immatériel reconnu à l'échelle internationale et inscrit depuis 2019 sur la liste du patrimoine culturel immatériel de l'humanité de l'UNESCO.

Son étude porte sur le département de la Lozère, territoire emblématique de l'agropastoralisme, où de nombreux acteurs œuvrent à la préservation et à la transmission des savoir-faire liés à la transhumance, tout en les intégrant dans des stratégies de développement local et de valorisation touristique. Ce travail analyse ainsi les mécanismes par lesquels la transhumance, envisagée à la fois comme pratique patrimoniale et événement culturel, participe à la construction d'une identité territoriale et à la dynamisation des espaces ruraux.



Mémoire du Pastoralisme sur les Hautes-Chaumes du Forez : recensement et valorisation du patrimoine immatériel

Clémence Canillos



Dans le cadre de son stage consacré aux Hautes Chaumes du Forez, territoire emblématique du Parc naturel régional Livradois-Forez et l'un des cinq sites pilotes du projet Cultur-Monts, Clémence Canillos a développé une méthodologie de collecte et de valorisation du patrimoine culturel immatériel fondée sur une dynamique territoriale en réseau.

Après un état de l'art visant à clarifier les notions clés et à cerner les enjeux théoriques et institutionnels du patrimoine culturel immatériel, elle a mené des enquêtes de terrain. Son travail s'est notamment appuyé sur la collecte de la mémoire du pastoralisme auprès d'agricultrices, anciennes et en activité, ainsi que d'habitantes du territoire. Parallèlement, elle a rencontré de nombreux acteurs institutionnels socio-économiques et associatifs afin de co-construire une stratégie de valorisation adaptée aux spécificités locales et cohérente avec les objectifs du projet Cultur-Monts.



Contour du Livradois-Forez et villes principales.
Source, IGN. Emma Allain, 2026.

PROJETS

Zoom sur la fenêtre pilote « Livradois-Forez »

Depuis le début du projet, l'IADT a déjà pu réaliser :

- La cartographie des chemins empierrés sur des communes test sur le territoire de la communauté de communes d'Ambert ;
- Des entretiens réalisés auprès des acteurs locaux – élus, agents territoriaux, agriculteurs, associations, scientifiques... ;
- Un recueil de la mémoire orale sur le thème du pastoralisme et de la transhumance ;
- Le recensement des acteurs publics et privés engagés dans la valorisation de ce patrimoine ;
- La mise en place et animation d'un réseau d'acteurs avec définition d'un projet de valorisation des paysages culturels de montagne, en particulier autour d'une jasserie rénovée par le Conservatoire des Espaces Naturels d'Auvergne, pouvant être transformés en espace muséographique et d'animation culturelle.

EXPERTISES AU SERVICE DES TERRITOIRES

Conseil scientifique du Parc Naturel Régional Livradois Forez

En qualité de Président du Conseil scientifique du PNR Livradois-Forez, Laurent Rieutort a participé à trois réunions du conseil scientifique - 2 janvier, 2 avril et 27 octobre 2025.

27 janvier - Participation de Laurent Rieutort à la restitution du projet Charme piloté par l'INRAE visant à renforcer les collaborations entre élus, chargés de mission et chercheurs dans les PNR dans la mise en œuvre de la transition agricole et alimentaire, en collaboration avec les PNR du Livradois-Forez et des Monts d'Ardèche

Lourdes, 3^{èmes} rencontres nationales du retour à la terre et de l'avenir des territoires. Retour à la terre et choc des cultures ?

6 février

Organisées par Back to Earth.

Un événement national pour relier les acteurs français du retour à la terre et de l'avenir des territoires dans leur diversité.

Intervention de Laurent Rieutort à la table ronde « Les nouveaux défis de l'accueil dans les territoires : quels écosystèmes au service de l'accompagnement des porteurs de projets ? »

Lyon - Audition du CESER Auvergne-Rhône-Alpes, commission 4 « Territoires, transport, infrastructures et numérique », présidée par Philippe Dessertine.

6 mars

Contribution de Laurent Rieutort sur Fractures et coutures d'Auvergne-Rhône-Alpes avec les régions limitrophes : caractérisation des territoires limitrophes et question des relations interrégionales. Ces bassins de voisinage pourraient ainsi trouver une opportunité nouvelle de transformer en solutions des difficultés, et en coutures des fractures.

JEUDI 06 MARS

COMMISSION 4

Olivier LAURENT
Directeur des mobilités ferroviaires et aériennes, Conseil régional Auvergne-Rhône-Alpes

Emmanuel LENGAINNE
Chef de service Pilotage Contractuel et Matériel, Conseil régional Auvergne-Rhône-Alpes

Delphine AVOCAT
Directrice Antenne régionale des transports interurbains et scolaires de l'Ain, Conseil régional Auvergne-Rhône-Alpes

Frédéric AGUILERA
Vice-président délégué aux transports, Conseil régional Auvergne-Rhône-Alpes

Laurent RIEUTORT
Professeur de géographie à l'Université Clermont-Auvergne

CONTRIBUTION

Fractures et coutures d'Auvergne-Rhône-Alpes avec les régions limitrophes

DECEMBRE 2025

CESER
Auvergne-Rhône-Alpes

Paris - Les Rencontres du Hub et de l'Institut des Hautes Études des Mondes Ruraux « Parlez-vous 'rural' ? les mots qui façonnent l'identité rurale ». 8 avril



Premier grand rendez-vous de lancement de l'Institut des Hautes Études des Mondes Ruraux (IHEMRu), ces rencontres ont réuni praticiens, universitaires, écrivains et élus, qui se sont prêtés à l'exploration des défis contemporains de la ruralité à travers le prisme des mots.

Dédié à la promotion d'une meilleure compréhension des enjeux et spécificités de la vie en ruralité, l'IHEMRu s'est affirmé comme un institut unique et inédit dans ce domaine. Il est présidé par Dominique Faure, ancienne ministre chargée des Collectivités territoriales et de la Ruralité, tandis que Patrice Joly, sénateur de la Nièvre, en assure la présidence du conseil scientifique.

L'événement a débuté par une introduction d'Olivier Sichel, Directeur général par intérim du Groupe Caisse des Dépôts, de l'ex-ministre chargée des Collectivités territoriales et de la Ruralité, Dominique Faure, présidente de l'IHEMRu, et de la ministre déléguée à la Ruralité, Françoise Gatel.

Avec la participation de :

- Erik Orsenna, écrivain et académicien ;
- Jean-Yves Laurichesse, écrivain et professeur émérite de littérature française moderne et contemporaine ;
- Elisabeth Ridel-Granger, ingénieure de recherche au CNRS, codirectrice du Pôle rural de la Maison de la recherche en sciences humaines de Caen ;
- Gérard-François Dumont, géographe, professeur à la Sorbonne et président de la revue *Population & Avenir* ;
- Laurent Rieutort, géographe, professeur des universités et directeur de l'Institut d'Auvergne-Rhône-Alpes du développement des territoires (IADT) ;
- Agathe Beaudouin, Journaliste à Le Monde et lauréate du prix spécial «presse quotidienne nationale» du Prix médias et ruralités ;
- Paul Rondin, Directeur de la Cité internationale de la langue française.



Aurillac- Colloque international Ruralités et communautés apprenantes

8 et 9 avril

Organisé par l'INSPE Aurillac.

Conférence de Laurent Rieutort intitulée « Regard géographique sur les territoires ruraux : quel récit pour les territoires ruraux ? »

Saint-Gérard-le-Puy (Allier) Parlement rural français : Session territoriale

6 juin

Les centres bourgs : enjeu de la cohésion d'un territoire

La rénovation et la revitalisation des centres bourgs représentent un enjeu majeur pour la cohésion des territoires. Afin de débattre de ces problématiques et de formuler des propositions concrètes, le Parlement rural français (PRF) a organisé une nouvelle session territoriale à Saint-Gérard-le-Puy, dans l'Allier, où une opération exemplaire s'achève.

Cette session a proposé une approche globale du sujet par une analyse des enjeux fonciers, immobiliers et commerciaux, en intégrant la nécessité du partenariat entre acteurs locaux, élus, État et citoyens. Parmi les thématiques abordées : la maîtrise foncière, la recomposition du tissu parcellaire, l'adaptation de l'habitat aux attentes contemporaines et la création d'espaces publics apaisés. L'objectif : rendre les territoires plus attractifs et renforcer la cohésion sociale à l'échelle d'un périmètre opérationnel.

Participants : Ministère chargé de la ruralité, ANCT, Banque des territoires, Groupe La Poste, IADT, chercheurs, acteurs du foncier (EPLF), Assemblia, élus locaux, etc.

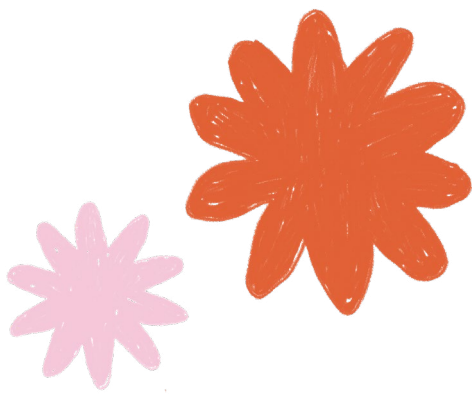
Sèvres - Colloque Éduquer dans un monde incertain : un enjeu mondial

2 au 4 juillet

Atelier 4 - Éduquer au temps de l'Anthropocène - co-animé par Laurent Rieutort.

Cet atelier envisage donc comment l'éducation au développement durable est recomposée et amplifiée par les défis de l'Anthropocène, appelant à un vaste partage d'expériences entre pays du Nord (France, République tchèque) et pays des Suds (Équateur, Lesotho, Inde), entre zones rurales et agglomérations urbaines. Ces expérimentations sont souvent en rupture avec les dispositifs « en silos », et reposent sur des approches pédagogiques innovantes, systémiques et transdisciplinaires, accordant une grande place aux savoirs culturels locaux, à la dimension artistique, aux faits scientifiques et à l'esprit critique, aux expérimentations concrètes en dehors des classes, à la mobilisation et à l'engagement éthique des élèves, des enseignants et de l'ensemble de la communauté éducative.





Aurillac – Ruralitic L'énergie du futur désirable de nos campagnes

27 et 28 août

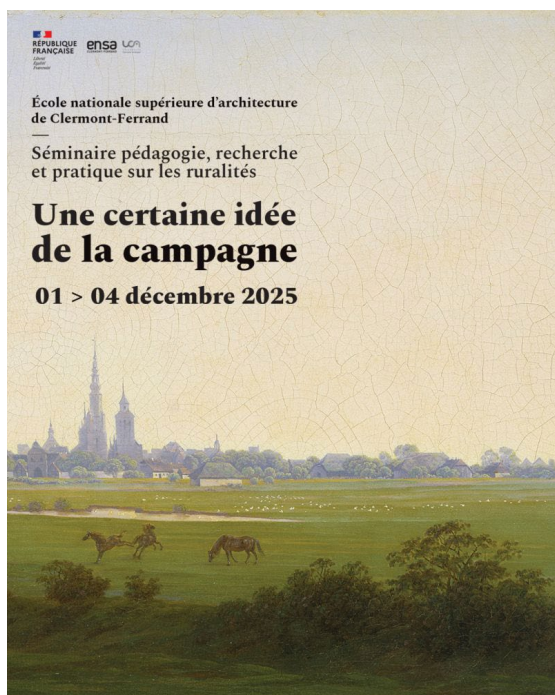
Pour ses 20 ans, RURALITIC a proposé un regard « rétro-prospectif » sur l'évolution des ruralités. Comment ont-elles changé, et quels sont les futurs désirables dont elle seront à l'initiative ? Autrement dit, à quoi ressembleront nos campagnes en 2045 ?

Plénière - L'énergie du futur désirable de nos campagnes

Proposée par TotalEnergies, cette séquence restitue les travaux du hackathon organisé le 27 juin dernier à l'IADT autour du thème : « l'énergie du futur désirable de nos campagnes ». Il s'agit à la fois de valoriser l'aménité rurale que constitue la production presque exclusivement rurale des énergies renouvelables et de montrer comment certains villages se sont déjà saisis de la question énergétique.

Intervenants :

- Thierry DUTILLOY, Directeur régional Auvergne Rhône Alpes - TotalEnergies ;
- Laurent RIEUTORT, Géographe, Directeur de l'Institut d'Auvergne-Rhône-Alpes de Développement des Territoires - Université Clermont Auvergne ;
- Didier CHATEAU, Directeur général - Auvergne Rhône Alpes Energie Environnement ;
- Michel MAYA, Maire - Commune de Tramayes ;
- Yves SIMON, Président - SDE 03.



Clermont-Ferrand Colloque ENSACF : Une certaine idée de la campagne

1^{er} au 4 décembre

Table ronde 2 - Le rôle central de l'architecte dans la transformation des territoires et l'articulation des enjeux politiques, sociaux, économiques et spatiaux.

Intervenants :

- Laurent RIEUTORT, professeur, géographe, directeur de l'Institut d'Auvergne-Rhône-Alpes du Développement des Territoires,
- Fanny LOPEZ, historienne de l'architecture et des techniques, professeure HDR, ENSA de Paris-Malaquais.



ÉCHANGES

COLLOQUES, SÉMINAIRES, CONFÉRENCES, EXPOSITIONS...

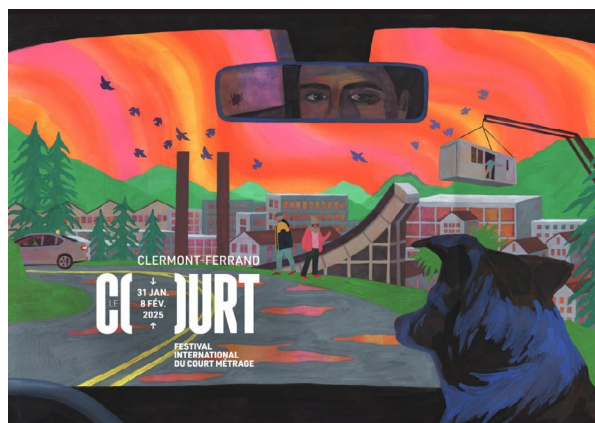
Accueil d'une délégation algérienne d'enseignants-chercheurs

Festival international du court-métrage

3 au 6 février

Organisé par Sauve qui peut le court-métrage.

Comme chaque année, l'IADT a renouvelé son partenariat avec le Festival international du court-métrage, en accueillant, tout au long de la semaine des rencontres, en accès libre et gratuit, destinées aussi bien aux professionnels du secteur qu'au grand public.



Première initiative nationale et 4^{ème} Assemblée Générale de l'Association Albin

7 février

Organisée par l'association Albin.

Ce fut l'occasion pour les participants et bénévoles de s'intéresser à la question de l'intégration du savoir universitaire en milieu carcéral à travers plusieurs initiatives.



10 au 12 février

Pr. Tayeb Sitayeb, Vice Dean of Postgraduate Studies, Research, and External Relations, et Pr. Taha Ahmed Benabou, Vice-Doyen de la Faculté chargé de la pédagogie, Faculty of Natural and Life Sciences, University of Saida, Algérie. Échanges sur les coopérations entre les formations.

Journée « Covoiturage et autopartage : comment renforcer les usages partagés des véhicules ? »

20 février

Organisée par la cellule régionale France Mobilités en Auvergne-Rhône-Alpes (ADEME, Cerema, DREAL, Banque des Territoires, ANCT, Région Auvergne-Rhône-Alpes), la journée « Covoiturage et autopartage : comment renforcer les usages partagés des véhicules ? » s'est déroulée à l'Institut d'Auvergne-Rhône-Alpes du Développement des Territoires. L'événement a rassemblé plus d'une centaine de personnes.

Journée annuelle de la plateforme d'expertise régionale maladies rares Auvergne-Rhône-Alpes (PEMR AURA)

12 mars

Avec la direction des Coopérations et de la Stratégie Territoriale, Hospices Civils de Lyon et CHU de Clermont autour de l'enjeu du lien « ville/hôpital »

Conférence, « femmes, hommes, + d'égalité, - de stéréotypes »

25 mars

Organisée par le Groupe VyV, Harmonie Mutuelle, MGEN et la MNT avec le soutien de l'IADT.

En entreprise, l'égalité femmes-hommes est un enjeu majeur, mais comment déconstruire efficacement les stéréotypes qui y sont liés ?

- Delphine MARTINOT : Professeure des Universités en Psychologie Sociale (UCA) ;
- Karine PLASSARD : Responsable de la mission égalité à la ville de Clermont-Ferrand.

Assemblée Générale du Crédit Mutuel

3 avril

Pour la troisième année consécutive, le Crédit Mutuel a tenu son assemblée générale dans les locaux de l'IADT. À la demande des organisateurs, Emilie Mirault-Colin y a présenté le GIP IADT devant l'ensemble des sociétaires. Cette intervention a donné lieu à des échanges constructifs, ouvrant la voie à de potentielles collaborations.

Club des référents SMTC'Pro

3 avril

Le SMTC accompagne les employeurs du territoire dans la mise en œuvre de leur Plan De Mobilité Employeur (PdME).

Cette session a permis de réunir les référents PdME qui ont un rôle central à jouer pour accompagner leur structure dans l'appropriation de nouvelles solutions de déplacement.

Vernissage de l'exposition de sensibilisation à la sédentarité de l'ONAPS

14 avril,

dans le cadre de la Clermont Innovation Week.

En présence des ambassadeurs de la campagne Martine Duclos (Professeur, endocrinologue, médecin du sport et physiologiste) et Stéphane Diagana (sportif international).

Conférence du pôle Sciences de la durabilité, UCA

21 mai

Claire Weill, chargée de mission sciences politiques internationales à l'INRAE. Réflexions sur les sciences de la durabilité d'une praticienne de la recherche et des politiques publiques environnementales dont climatiques.



Organisation et accès aux soins hospitaliers dans les territoires ruraux

Journée d'étude

Entrée libre
sur inscription
Rég. Professions Santé Université

26 mai 2025



Journée d'étude organisation et accès aux soins hospitaliers dans les territoires ruraux

26 mai

Cette journée d'études, organisée par l'UMR Territoires, avec le soutien de l'IADT et du Comité National Français de Géographie, a interrogé les récentes réorganisations du système hospitalier et leurs conséquences sur l'accès aux soins pour les habitants des territoires ruraux.

Elle avait pour objectif d'analyser les transformations en cours — restructurations d'établissements, recompositions de l'offre de soins, coopérations hospitalières — ainsi que leurs effets sur les parcours de soins, la proximité des services et les inégalités territoriales de santé.

Hackaton prospectif « l'énergie du futur désirable de nos campagnes »

27 juin

Organisé par Total Energies.

Regards croisés avec des acteurs de la ruralité, chambre d'agriculture, élus, chercheurs, étudiants et des énergéticiens pour imaginer ensemble des scénarios prospectifs à 20 ans sur l'énergie du futur désirable de nos campagnes. Ce travail en format hackaton a été partagé sur la scène de la 20^{ème} édition de RuraliTIC à Aurillac en août 2025.

Conférence mobilité durable

17 septembre

Organisée par le CROUS.

Dans le cadre de la semaine européenne de la mobilité, l'IADT a le plaisir d'accueillir une conférence sur la Mobilité durable par Frédéric Faucon, maître de conférences en géographie-aménagement à l'UCA.

Exposition « Jigsaw falling into place »

à partir du 22 septembre

Série de 15 photos réalisées autour du monde et empreintes une force aussi esthétique que documentaire, réalisée par Alexandre Corse.



Les ateliers pratiques du master droit public interne

29 septembre

Premier événement d'un cycle de conférence organisé par l'école de Droit de l'UCA. Pour débiter, Emmanuelle Fouilladieu, directrice générale des services de Riom Limagne et Volcans vient partager son expérience.

Colloque final du projet ANR Ferments

14 et 15 octobre

Fermes et réseaux mobilisés ensemble dans la transformation des systèmes agri-alimentaires coordonné par Salma Loudiyi VetAgro Sup - UMR Territoires

Ferments agri-alimentaire porte sur l'analyse de fermes qui s'appuient sur les principes de l'ESS et mobilisent des parties prenantes non agricoles pour renouveler les modalités d'exercice du métier et répondre aux enjeux actuels du secteur. Colloque restituant les travaux menés.



©hLrcoastaseca

Séminaire du pôle de la durabilité

16 octobre

Organisée par le CROUS.

Transition et durabilité, entre idéal et matériel. Projection du documentaire de l'anthropologue Violeta Ramirez *Transition sous tension* suivie d'une table ronde.

Projection dans le cadre du festival Alimenterre

3 novembre

Projection du film *Manger pour vivre* en présence de Clémence Rebourg, docteure en justice sociale et alimentaire.

Inauguration de la Fédération de Recherches Eau, environnement et territoires (fREau)

21 novembre

Organisée par l'UCA, CNRS, INRAE et VetAgro Sup.



Colloque transitions territoriales

24 et 25 novembre

Colloque transitions territoriales - recherche et action publique en contexte d'incertitude et de tensions, organisé par l'UMR Territoires.

L'IADT a accueilli deux conférences : *Les politiques territoriales à l'épreuve des transitions*, par Romain Pasquier (Sciences Po Rennes) et *Temporalités de l'action urbaine : les transitions à l'épreuve du présentisme*, par Sandra Mallet (université de Reims, Habiter : Institut Universitaire de France).

Colloque territoires du futur

12 décembre

Organisé par le CNRS, avec la participation de l'IADT.

Colloque prospectif scientifique, sur l'aire métropolitaine clermontoise. Les territoires du futur sont des systèmes complexes constitués d'un grand nombre d'entités en interaction dont l'intégration permet d'achever un but commun : vivre ensemble. Ce sont des lieux où l'on met en œuvre des actions techniques, économiques, sociologiques, politiques et écologiques qui doivent co-exister. La question des territoires du futur est un domaine d'expérimentation, un lieu d'interaction de nombreux défis sociétaux.

Colloque Universités & Territoires

17 et 18 novembre

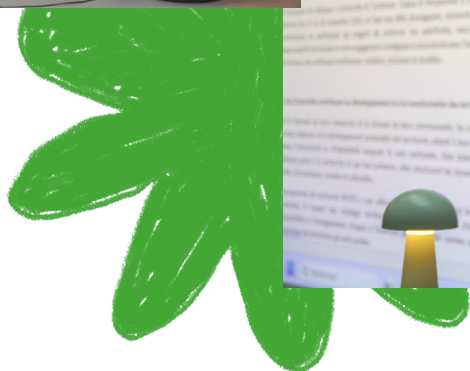
Ce colloque scientifique organisé par l'UCA, l'Initiative et l'IADT a rassemblé chercheurs et collectivités afin de penser les liens entre les universités et le territoire régional, national et européen, au regard des grands enjeux des transitions économiques, sociales et environnementales.

Plusieurs sujets majeurs ont été questionnés, en particulier :

- Les finalités et les stratégies de l'enseignement supérieur et de la recherche en direction des territoires, de la recherche à la pédagogie, en passant par les modes de financement et les modes de gouvernance ;
- Le maillage et l'équité territoriale, avec la mission d'accessibilité au savoir et la double vocation de l'université : territoriale d'une part, avec une attente en matière d'attractivité et d'offre de service public, et généraliste d'autre part, avec une attente en matière d'ouverture à l'universalité de la connaissance et de rayonnement international ;



- Les apports réciproques à la vie locale (métropolitaine, de ville intermédiaire ou rurale) et à son tissu socio-économique en transformation : quelles adaptations ont été engagées en matière de formation, de recherche et de transitions/habitabilité dans les territoires ?



UN LIEU DE VIE ÉTUDIANTE

Animé par des associations étudiantes, l'IADT accueille des événements organisés par le BDE IAD'Terre qui regroupe toutes les promotions de l'établissement, ainsi que l'association AMDPI des masters de droit public interne. Retour en images de la vie à l'IADT, rythmé par ses étudiants.



sur instagram :
[@bde_iadt.terre](https://www.instagram.com/bde_iadt.terre)



sur instagram :
[@amdpi_uca](https://www.instagram.com/amdpi_uca)



ÉCHANGES

PHOTOS DES PROMOTIONS

M2 DYN TAAR
2025-2026




M2 STRATAM
2025-2026



M2 ISDT
2025-2026





M2 DACP
2025-2026



M2 GTDL
2025-2026



M1 & M2 GTDL
2025-2026



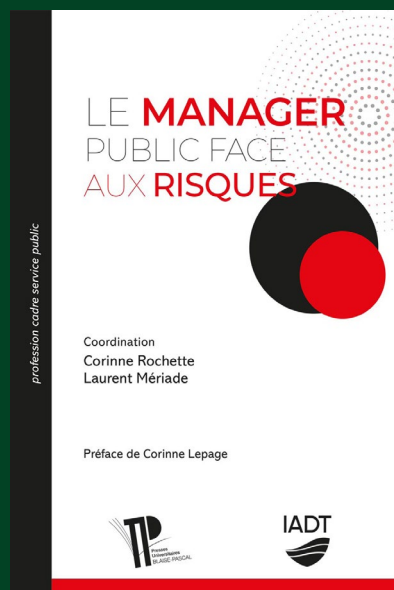
RESOURCES

PUBLICATIONS IADT

Le manager public face aux risques

Dans un monde en proie à de multiples crises, le manager public occupe un rôle essentiel. En première ligne pour anticiper et gérer les risques qui menacent la stabilité et l'efficacité des services publics, il fait face à des défis pour lesquels il est souvent peu préparé. Cet ouvrage explore les multiples facettes du risque dans le secteur public : du décrochage scolaire aux crises climatiques, en passant par la cybercriminalité, les défis budgétaires et les contraintes juridiques croissantes. Comment repérer les signaux faibles ? Comment développer une culture collective du risque ? Quelles stratégies permettent de mobiliser les acteurs autour de solutions durables et efficaces ? À travers des études de cas et des éclairages techniques, cet ouvrage fournit des méthodes concrètes pour une gestion rigoureuse et collaborative des risques. Praticiens et chercheurs y partagent leurs expériences et proposent des outils pour accompagner les cadres publics dans l'acquisition de nouvelles compétences, les invitant à innover et repenser l'action collective afin de relever les défis d'un monde en mutation.

Destiné aux décideurs, cadres publics et futurs managers, cet ouvrage invite à concevoir le risque comme un levier d'action et de progrès, pour une adaptation au service du bien commun.



Auteurs : Laurent Mériade et
Corinne Rochette

Préface de Corinne Lepage

Parution le 20 mars 2025

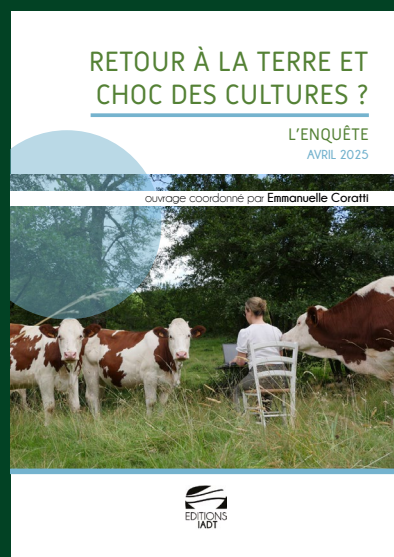
EAN13 : 9782383773085

Retour à la terre et choc des cultures ?

Cet ouvrage reprend les principales conclusions d'une enquête conduite en 2024-2025 dans le cadre du projet « Retour à la terre, défis et opportunités pour les territoires ». Alors que l'arrivée de nouveaux habitants et créateurs d'activité se confirme et se diversifie, cette étude conduite dans cinq massifs montagneux français (Beaujolais Vert et Aubrac dans le Massif central, Couserans et Val d'Azun dans les Pyrénées) et grec (Thessalie) étudie comment ces nouveaux arrivants sont accueillis dans les territoires et la façon dont ils les impactent. Peut-on parler d'un choc des cultures au sein des mondes agricoles et ruraux ? Comment se manifeste-t-il ? Quelles en sont les origines, comment le dépasser ?

Au-delà d'une analyse de ces relations sociales, l'enjeu est bien d'identifier les facteurs clés de succès d'inclusion des projets des néoruraux pour mieux les accueillir, accompagner leur transition personnelle et professionnelle au bénéfice des transitions territoriales.

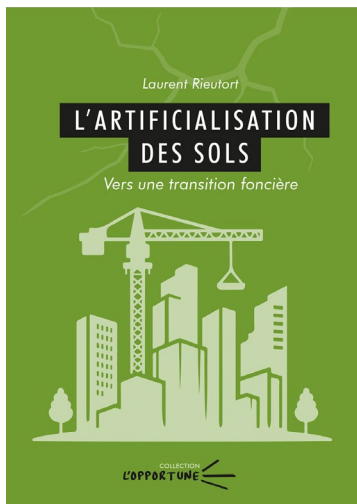
Ouvrage édité dans le cadre d'un projet financé par le Réseau National Agricultures et Ruralités, la République française, les Régions de France et l'Union Européenne



Coordination : Emmanuelle Coratti

Parution en Avril 2025

ISBN : 978-2-490485-08-6



L'artificialisation des sols, vers une transition foncière

Laurent Rieutort, Presses universitaires Blaise-Pascal, coll. L'opportune, 2025, 64p.

ARTICLES

L'école et ses territoires : entre compétition, coopération et mobilisations apprenantes

David Giband, Laurent Rieutort. *Revue Internationale d'Education de Sèvres*, 2025, 98, pp.53-64.

Entre hybridation et transitions des systèmes agricoles : l'exemple du Champsaur-Gapençais (Hautes-Alpes)

Philippe Moustier, Laurent Rieutort. *Revue de Géographie Alpine / Journal of Alpine Research*, 2025, 112-2, pp.19.



PRODUCTIONS NUMÉRIQUES

Tout au long de l'année des productions numériques sont réalisées, en lien avec les étudiants, les enseignants et pour les événements qui ont lieu à l'IADT.

Cette année marque un tournant dans la stratégie de diffusion des ressources de l'IADT. L'Institut a créé sa chaîne YouTube avec l'ambition de dynamiser ses productions numériques et d'en accroître la visibilité auprès d'un public élargi.

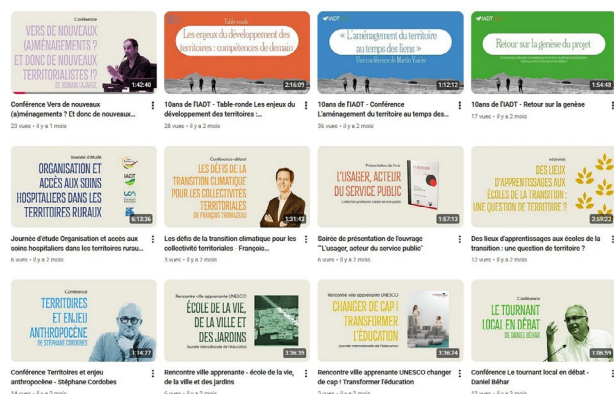
YouTube étant devenu la plateforme vidéo leader dans le monde, les étudiants ont le réflexe de chercher des sources universitaires dessus.

La passation entre la WebTv et la chaîne YouTube s'est opérée en septembre 2025, après un tri des vidéos, du montage et de l'archivage.

Youtube @gip_iadt

44 vidéos republiées

Déjà plus de 400 vues au global, de nombreuses vidéos à venir, notamment des conférences organisées par l'IADT, des vidéos concernant le projet européen Cultur-Monts, etc.



Réalisation et captations vidéos (live ou différé)

L'IADT organise et accueille des conférences (et visioconférences), des table rondes, des colloques...qui sont parfois retransmis en direct ou simplement enregistrés pour être diffusés sur la nouvelle chaîne YouTube de l'IADT ou sur les plateformes des organisateurs extérieurs.

Documentation

Des milliers de documents sont consultables sur place et répartis sur trois espaces :

- espace archives : périodiques, rapports de stage, mémoires et thèses
- espace actualités : périodiques récents (Le Courier des Maires, la Gazette des Communes)
- espace territoires : dossiers thématiques

Accompagnement des étudiants

L'année universitaire est rythmée de projets, qui nécessitent parfois du matériel audiovisuel.

L'IADT fournit le matériel technique (caméras, enregistreurs, micros, trépieds...) puis accompagne les étudiants dans la réalisation de contenu, allant de l'aspect technique à créatif.

Cet accompagnement a donc permis aux étudiants de réaliser des vidéos, des podcasts, des visuels de communication, etc.

COMMUNICATION

Supports visuels

Des supports sont réalisés pour fournir les informations aux étudiants avec un livret d'accueil, et comme chaque année un rapport d'activité et rédigé pour revenir sur les différentes actions de l'IADT.



Site internet

Actualités et informations de l'Institut.

Mise à jour des différentes pages du site internet, refonte graphique avec une page d'accueil s'implifiée.



Instagram

20 publications
120 abonnés

Instagram a pour but d'être un relai d'information auprès des étudiants, de permettre une mise en avant des projets et événements de l'IADT, et une mise en relation avec les acteurs territoriaux actifs sur ce réseau.

Depuis la création du compte en 2024, les impressions ont dépassés les 10 000 (une impression étant une vue d'une publication par un abonné ou non).

Dans la presse

- Article dans La Montagne « Débêtonner un sol coûte entre un et deux millions d'euros par hectare », 11 octobre 2025
- Membre du conseil scientifique de l'IHEMRu, Laurent Rieutort a pu accorder un entretien à *Ici Matin*, le vendredi 12 décembre. Dans cette interview, Laurent Rieutort souligne que la centralité des métropoles dans le développement du territoire français a accentué les fractures avec les espaces ruraux. Il rappelle donc l'importance du rôle de l'IHEMRu pour analyser les enjeux économiques, sociaux et d'accès aux services en ruralité. Pour lui, l'Institut s'attache également à changer le regard sur les territoires ruraux, en valorisant leur dynamisme et leur inventivité, tout en faisant dialoguer recherche et acteurs territoriaux.

Linkedin

2 000 abonnés

relais d'informations, d'actualités, d'offres de stages/emplois/alternance.

tout en créant un réseau d'ancien et nouveau étudiant, ainsi que des acteurs territoriaux.

LOCATION SALLE ET PRESTATION NUMÉRIQUE

AMPHITHÉÂTRE

Rénové en 2025

capacité de 120 personnes.

Vidéoprojecteur 4K,
Visioconférence (Teams),
Un mico fixe au pupitre assis/debout,
3 micros mains
Captation audio et vidéo en HD,
Streaming live en HD.

Rénovation du matériel technique de la régie.

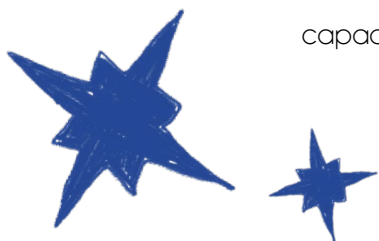
Des nouvelles possibilités de streaming et
enregistrement sont disponibles : double
caméra, projection et caméra, background
pour événement, etc.



RESSOURCES

SALLES D'ATELIER

Tableau interactif, projection
capacité entre 16 et 45 personnes



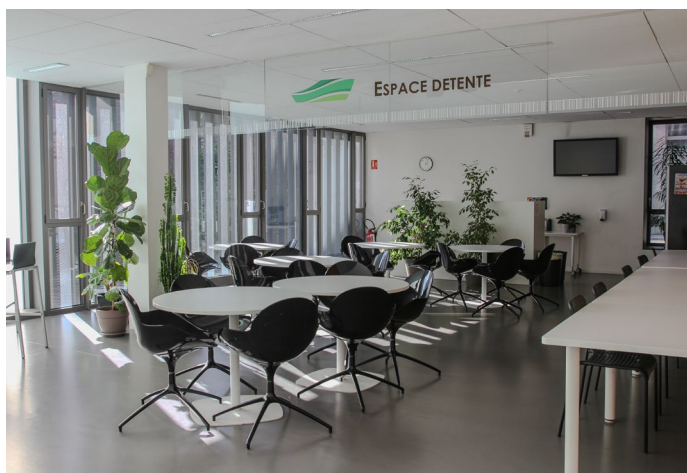
SALLES INFORMATIQUE

Tableau interactif, projection
capacité de 20 personnes



SALLE DE RÉUNION

Tableau interactif et visioconférence
capacité de 20 personnes



ESPACE DÉTENTE

Espace buffet et hall d'accueil

Le choix du traiteur pour un buffet et ou une pause-café est à la charge de l'organisateur. Possibilité de stands, expositions, conférences de presse...

capacité de 80 personnes debout

TARIFS DE LOCATION

	TARIFS TTC			
	CAPACITÉ	JOURNÉE	DEMI-JOURNÉE	HORAIRE
Amphithéâtre	120 pers.	600€	315€	85€
Espace détente	80 pers. debout	360€	210€	65€
Salles informatiques	20 pers.	300€	160€	45€
Salle de réunion	20 pers.	360€	210€	65€
	16 pers.	180€	95€	
Salles d'atelier, de formation	20 pers.	300€	160€	65€
	45 pers.	360€	210€	65€
Prestation numérique (captation, montage)				60€

DES PARTENAIRES

Enseignement supérieur et recherche



Collectivités territoriales



RESSOURCES

Autres structures



RESSOURCES



INSTITUT D'Auvergne-Rhône-Alpes du Développement des Territoires

51 boulevard François Mitterrand
63 000 Clermont-Ferrand

Horaires d'accueil du secrétariat
8h30 > 12h30 -13h30 > 16h40
fermé le mercredi

Accès

Tramway

arrêts UCA Campus centre ou Maison de la Culture

Bus

Ligne E1 arrêts Lecoq ou UCA Campus centre,
E2 arrêts Lecoq ou Maison de la Culture,
S10, S11 ou S12 arrêts UCA Campus centre ou Maison de la Culture,
S14 arrêts Kessler ou UCA Campus centre,

Proximité station C.vélo et gare routière

